

# Arkeologi museoaren koadernoak Los cuadernos del Arkeologi

5

**5 BASKONIA, BITARTEKO LURRA**  
HILETA-ERRITUAK MUGAN

**VASCONIA, TIERRA INTERMEDIA**  
RITOS FUNERARIOS DE FRONTERA

Agustín Azkarate Garai-Olaun  
Iñaki García Camino

arkeologi  
MUSEOA



# Arkeologi museoaren koadernoak

## Los cuadernos del Arkeologi

1

### **BIZKAIKO ARTE HIGIGARRIA**

BEGIRADA BAT HARRI GARAIKO DEKORAZIO ARTEARI

### **ARTE MUEBLE EN BIZKAIA**

UNA MIRADA AL ARTE DECORATIVO DE LA EDAD DE PIEDRA

Rosa Ruíz Idarraga

2

### **BIZKAIKO LABAR-ARTE PALEOLITIKOA**

HARRI AROKO HORMA-ARTEARI EMANDAKO BEGIRADA

### **ARTE RUPESTRE PALEOLÍTICO EN BIZKAIA**

UNA MIRADA AL ARTE DE LA EDAD DE PIEDRA

Rosa Ruíz Idarraga

3

### **ZERAMIKA ETA ARKEOLOGIA**

BUZTIN PUSKAK, HISTORIAREN ZATIAK

### **CERÁMICA Y ARQUEOLOGÍA**

FRAGMENTOS DE BARRO, RETAZOS DE HISTORIA

José Luis Ibarra Álvarez

4

### **BIZKAIKO HISTORIAURREKO FAUNAK**

HISTORIAURREKO ANIMALIAK ETA GIZAKIA

### **FAUNAS PREHISTÓRICAS DE BIZKAIA**

ANIMALES Y HUMANOS EN LA PREHISTORIA

Pedro M<sup>a</sup> Castaños Ugarte

5

### **BASKONIA, BITARTEKO LURRA**

HILETA-ERRITUAK MUGAN

### **VASCONIA, TIERRA INTERMEDIA**

RITOS FUNERARIOS DE FRONTERA

Agustín Azkarate Garai-Olaun

Iñaki García Camino

**BASKONIA, BITARTEKO LURRA**  
HILETA-ERRITUAK MUGAN

**VASCONIA, TIERRA INTERMEDIA**  
RITOS FUNERARIOS DE FRONTERA

Agustín Azkarate Garai-Olaun  
Iñaki García Camino

Agerikoa da, joan den mendeko laurogeiko hamarkadara arte, ze gutxi ezagutzen zen gure Araba eta Bizkaiko lurraldeen V. eta VII. mendeen arteko historia.

Lan zaila zen kontaketa historiko koherente bat egitea erromatar munduaren amaieratik VIII. mende hasierara bitartean, idatzizko iturri ezagatik eta garai horretako aztarnategi arkeologiko gutxi zeudelako indusita eta aztertuta.

1987tik aurrera jarri dira ikuspegi sendoen oinarriak gai hau interpretatu ahal izateko, aurkitutako datu ugarietarako. Datu horiek lortu dira, batetik, Antzinate Berantiarreko zenbait nekropoli aurkitu eta, gero, indusi eta ikertzean (Arabako Aldaieta, San Pelaio eta San Martin Dulantzi; Bizkaian San Martin Finaga eta Santimamiñe; eta Nafarroan Buzaga eta Kondestablearen Etxea); bestetik, berriro aztertu eta interpretatzean aurrez indusita zeuden nekropolietako materialak, ordura arte era anbiguo batean sailkatuak.

Argitalpen honek "Baskonia, bitarteko lurra" erakusketako materialak jasotzen ditu, gure Araba eta Bizkaiko lurralde historikoetan eta Nafarroan egin eta baimendutako indusketetatik datozenak; espero dugu lagungarri izango dela jakintzaren euskarri sendoak jartzeko, beharrezkoak baitira Antzinate Berantiarreko garai hori aztertu ahal izateko.

Arkeologian eskumena duten Sainen arduradun moduan, erakusketa hau antolatuta, ondarearekin daukagun konpromisoa agertu nahi dugu, baita gure borondatea ere modu honetako ekintzak elkarlanean antolatzeke, helburu hartuta ondare arkeologikoaren gaineko ikerketa, hezkuntza, gozamina eta sustapen zientifiko eta kulturala.

**Iciar Lamarain Cenitagoya**  
Arabako Foru Aldundiko Euskara,  
Kultura eta Kirol Saileko diputatua

**Miren Josune Aristondo Acarregui**  
Bizkaiko Foru Aldundiko Kultura  
Saileko diputatua

Es un hecho evidente lo poco que se conocía hasta la década de los ochenta del siglo pasado de la historia de nuestros Territorios alavés y vizcaino en el periodo comprendido entre los siglos V y VII.

Constituía una tarea ardua trazar un relato histórico coherente desde el ocaso del mundo romano hasta los albores del siglo VIII, por la carencia de fuentes documentales y por la escasez de yacimientos arqueológicos, excavados y contrastados, de esa época.

Es a partir de 1987 cuando se sientan las bases para establecer unas sólidas perspectivas de interpretación, a partir de los abundantes datos hallados no solo tras los descubrimientos y posterior excavación e investigación de ciertas necrópolis tardoantiguas en Álava (Aldaieta, San Pelayo y San Martín), en Bizkaia (San Martín de Finaya y Santimamiñe) y en Navarra (Buzaga, Elorz y Casa del Condestable), sino también tras la revisión y reinterpretación de los materiales de necrópolis excavadas con anterioridad, clasificados hasta entonces de manera ambigua.

Esperamos que esta publicación que recoge los materiales de la exposición "Vaconia, tierra intermedia", procedentes de excavaciones programadas y autorizadas en nuestros Territorios Históricos de Álava y Bizkaia, y en Navarra, sirvan de soporte del conocimiento, necesario para establecer sólidas bases científicas que permitan acometer el análisis de este período tardoantiguo.

Como responsables de los Departamentos competentes en materia de arqueología, con la organización de esta exposición queremos manifestar nuestro compromiso con el Patrimonio y nuestra voluntad de colaborar en la organización de eventos de estas características con fines de estudio, educación, disfrute y promoción científica y cultural del Patrimonio Arqueológico.

**Iciar Lamarain Cenitagoya**  
Diputada del Departamento de Euskera,  
Cultura y Deporte.  
Diputación Foral de Álava.

**Miren Josune Aristondo Acarregui**  
Diputada del Departamento de Cultura.  
Diputación Foral de Bizkaia.

Aurkezpena	
Presentación.....	2
1. Aurreko pentsamolde historiografikoa.....	6
El pensamiento historiográfico previo	
2. Hilobiratze errituak Europako Mendebaldean.....	18
Erromatar Inperioa desagertu ostean.	
Los ritos funerarios en el Occidente Europeo	
tras la desaparición del Imperio Romano.	
3. Materialak.....	42
Materiales	
4. Hilobiratze errituen esanahia.....	66
La significación de los ritos funerarios.	
5. Interpretazio historikoa: mugaldeko testuingurua.....	80
La interpretación histórica: el contexto de frontera	
Bibliografia.....	94
Bibliografía	
Oharrak.....	96
Notas	

# 1.

## Aurreko pentsamolde historiografikoa.

Denbora luzean zehar, historialariek pentsatu izan zuten, Erromatar Inperioa desagertu ostean, Baskoniako biztanleek produkzio modu oso oinarritzkoetan eta gizarte antolamendu guztiz arkaikoan oinarrituta osatu zutela haien gizarte, bereziki atlantiar isurialdean. Ez da kasualitatea, duela gutxira arte, K.o. VI. eta VII. mendeak ezezagun zitzaizkigula ia guztiz, batez ere, iparraldeko zatia dagokionez. Garai honi buruz ezagutzen ziren datuak, mediterranean isurialdetik etorriak zirenak, sistematikoki bisigodoen testuinguruari atxikitzen zitzaizkion. Horrela gertatu zen Iruñeko Argarai nekropoliarekin (1895ean Florencio Ansoleagak eta Juan Iturralde Suit-ek indusia eta 1916an F. Ansoleagak ezagutzera emana) edo Arabako Los Goros-ko (Otogoi, Gasteiz) aurkikuntzekin.<sup>1</sup>

Dagoeneko duela bi hamarkada egin zen (1989 eta 1994 artean) Aldaieta nekropoliaren (Langara Ganboa, Arratzua-Ubarrundia, Araba) indusketa arkeologikoa berrikuntza garrantzitsua izan zen, ordura arte pentsaezinak ziren interpretazio ikuspegiak ireki baitzituen. Hilobiratze hatuen eta eskaintzen kopurua eta aniztasuna harrigarriak ziren. Hilobiratze erritua bera ere harrigarria zen (bereziki hilobietan armak agertzea), ezagutzen ziren Penintsulako ereduetan ezohikoa baitzen, eta ohikoa, aldiz, Europa kontinenteko hilerrietan.

# 1.

## El pensamiento historiográfico previo.

Durante mucho tiempo los historiadores han pensado que, tras la desaparición del Imperio Romano, los habitantes de los territorios vasconicos configuraron una sociedad articulada sobre unos modos de producción muy elementales y una organización social extremadamente arcaica, especialmente en su vertiente atlántica. No es casual que hasta fechas relativamente recientes el desconocimiento respecto a los siglos VI y VII d. C., especialmente en los ámbitos más septentrionales, haya sido casi completo. Los pocos datos que se conocían de este periodo, procedentes básicamente de la vertiente mediterránea, se adscribían sistemáticamente a un contexto visigótico. Así ocurrió con la necrópolis pamplonesa de Argaray, excavada en 1895 por Florencio Ansoleaga y Juan Iturralde y Suit y dada a conocer en 1916 por F. Ansoleaga, o con los hallazgos alaveses de Los Goros (Hueto Arriba, Vitoria-Gasteiz).<sup>1</sup>

Hace ya dos décadas (entre 1989 y 1994), la excavación arqueológica de la necrópolis de Aldaieta (Nanclares de Gamboa, Arratzua-Ubarrundia, Álava) supuso una importante novedad que iba a abrir perspectivas de interpretación impensables hasta entonces. El número y variedad de los ajuares y depósitos funerarios era sorprendente. Y también lo era el propio rito funerario (especialmente la presencia de armas en los enterramientos), inusual en los modelos

*unicum*<sup>2</sup> edo kasu bakarra ez zela, baizik eta fenomeno zabalago baten aurrean ginela ziurtatzeak, aurrez argitaratuta zeuden materialak berraztertzeraz eraman gintuen laurogeita hamarrek markakadan. Horrela, berriro begiratu ziren: Iruñeko nekropolia, Etxauri (Nafarroa), Muru Asterain (Zizur Zendea, Nafarroa), Los Goros, etab. Handik gutxira aurkitu ziren, gainera, nekropoli berriak kronologia eta ezaugarri aldetik antzekoak zirenak: Buzaga (Dorre, Noain Elortzibar, Nafarroa), San Martin Finagakoa (Basauri, Bizkaia), San Pelaio (Dulantzi, Araba) eta, duela denbora gutxiago, Kondestablearen etxea (Iruñea), Santimamiñe (Kortezubi, Bizkaia) eta San Martin Dulantzi (Araba).

Ondorioz, datuek beste neurri eta esanahi historiko bat hartu zuten. Urte gutxiren buruan, errealitate arkeologiko berria, historiografia tradizionalak aurrekusi gabea, ireki zen historialari eta arkeologoen begien aurrean. Hainbestearainokoa izan zen, duela gutxi, honako hau idatzi da: Aldaieta 1987an aurkitzeak gure lurraldeko hilobiratze fenomenoan aurreko eta ondorengo bat markatzen du (Larrea, Pozo, argitaratzeaz). Izan ere, ordura arteko ikuspegi historiografikoa aldatu egin zen. Aldaketa hauek ulertzeko, gomendagarria da mendeetan

1. Aldaieta nekropolia aurkitu aurretik, mendealdoko Pirinioen inguruan gutxi ziren ezagutzen ziren VI. eta VII. mendeetako aztarnategiak. Con anterioridad al descubrimiento de la necrópolis de Aldaieta eran pocos los yacimientos de los siglos VI y VII conocidos en el entorno Pirenaico Occidental.



- 1.1. Burdinazko aizkora. Los Goros (Otogoiñ, Gasteiz). **Bibat. Arabako Arkeologia Museoa.** Hacha de hierro. Los Goros (Hueto Arriba, Vitoria-Gasteiz). Bibat. Museo de Arqueología de Álava

- 1.2. Xafia zurrundun gerriko belarria apaindura zulataduna. Argarai-Obietaña (Iruñea). **Nafarroako Foru Gobernua. Kultura eta Turismo Saila. Vianako Printzea Erakundea.** Broche de cinturón de placa rígida calada. Necrópolis de Argaray-Obietaña (Pamplona). Gobierno Foral de Navarra. Departamento de Cultura y Turismo. Institución Príncipe de Viana.



peninsulares conocidos y frecuente, en cambio, en los cementerios continentales europeos.

La constatación de que no se trataba de un *unicum*<sup>2</sup>, sino que nos encontrábamos ante un fenómeno más amplio, nos llevó en la década de los noventa a revisar los materiales publicados, volviendo los ojos a la necrópolis de Pamplona, a los yacimientos de Echauri (Navarra), Muru-Astráin (Cendea de Cizur, Navarra), Los Goros, etc. Al poco tiempo se descubrieron, además, nuevas necrópolis de cronología y características similares como las de Buzaga (Torres de Elorz, Noáin-Valle de Elorz, Navarra), San Martín de Finaga (Basauri, Bizkaia), San Pelayo (Alegria-Dulantzi, Álava) y, más recientemente aún, la Casa del Condestable (Pamplona), Santimamiñe (Kortezubi, Bizkaia) y San Martín de Dulantzi (Alegria-Dulantzi, Álava).

Y los datos fueron tomando otra dimensión y otra significación históricas. En unos pocos años, una nueva realidad arqueológica no prevista por la historiografía tradicional, se ha abierto a los ojos de historiadores y arqueólogos, hasta el punto de que muy recientemente se ha escrito que "el descubrimiento de Aldaieta en 1987 marca un antes y un después en la explicación del fenómeno

- 1.3. Zeramikazko ontzia. Argarai-Obietaña (Iruñea). **Nafarroako Foru Gobernua. Kultura eta Turismo Saila. Vianako Printzea Erakundea.** Vasija de cerámica. Necrópolis de Argaray-Obietaña (Pamplona). Gobierno Foral de Navarra. Departamento de Cultura y Turismo. Institución Príncipe de Viana.



- 1.4. Besokoa, apaindura ebakiduna. Brontzezkoa. Argarai-Obietaña (Iruñea). **Nafarroako Foru Gobernua. Kultura eta Turismo Saila. Vianako Printzea Erakundea.** Brazalete con decoración incisa. Bronce. Necrópolis de Argaray-Obietaña (Pamplona). Gobierno Foral de Navarra. Departamento de Cultura y Turismo. Institución Príncipe de Viana.



zehar baskoien historiari lagundu izan dioten topikoak laburki gogora ekartzea.

Mendebaldeko Pirinioetako eta haien inguruko biztanleak, behin eta berrito, izaki arraro gisa imajinatzen zituen ideia adostu bitxiarekin dauka zerikusia lehenengo topikoak: kultura estadio primitibo batean bizi izanik, gizaki haiek historiaren orrialdeetara bakarrik agertzen ziren, beren loaldi rousseauar lasaietik esnarazten zituen aurka borroka egiteko. Historiografiaren jarrera horretatik ikusita, Mendebaldeko Pirinio inguruko lurraldea, Antzinate Berantiarraren mendeetan, konnotazio oso zehatzez jantzia egon da:

- Ekonomiari dagokionez, produkzio modu oso soil, ia historiaurrekoak, zituztela irizten zen.
- Gizarteari dagokionez, ezin beste era batean izan, inguru horretako biztanleek gentiliziar edo tribu erako antolaketa modua zutela uste zen.
- Kulturari dagokionez, esandakoa ikusita, atzerapena eta bazterreko izaera, derrigorrez, absolutuak izan behar ziren.
- Erlijioari dagokionez, azaldutako ezaugarriekin apaindutako taldeak, guztiz jentilak baino ezin ziren izan.

- Aldaietako (Langara Ganboa, Arratzua-Ubarrundia, Araba) B-62 sorrera hilobiaren hatua eta eskaintza. Bertan gizon heldua ehortzi zuten, bi lantza punta, aizkora bat, *scramasax* edo aho bakarreko espata labur bat, bi laban, brontzeko gerriko hornidura bat eta beirazko ontziarekin. Bibat. Arabako Arkeologia Museoa.**

Ajuar y depósito funerario de la Tumba fundacional B-62 de Aldaieta (Nanclares de Gamboa, Arratzua-Ubarrundia, Alava) pertenece a un varón adulto inhumado con dos puntas de lanza, un hacha, una espada corta de un filo o *scramasax*, dos cuchillos, una guarnición de cinturón de bronce, varios apliques, un collar de cuentas de ámbar y un canino de oso, un cuenco de bronce y un vaso de vidrio. Bibat. Museo de Arqueología de Alava.

funerario en nuestra región" (Larrea, Pozo, e. p.). Y, en efecto, algo cambiaron las cosas en el panorama historiográfico existente hasta entonces. Para comprender estos cambios es aconsejable hacer un breve recordatorio de los tópicos que venían acompañando secularmente a la historia de los vascones.

El primero de ellos tiene que ver con ese extraño consenso que se había empeñado en imaginar a los habitantes de los Pirineos occidentales y sus aledaños como extrañas criaturas que, viviendo en un estadio cultural primitivo, sólo saltaban a las páginas de la historia para luchar contra quienes interrumpían su plácido sueño rousseauiano. Desde esta posición historiográfica el entorno circumpirenaico occidental durante los siglos tardoantiguos ha estado adornado de una serie de connotaciones muy precisas:

- En lo económico se le asociaba con unos modos de producción muy elementales, casi prehistóricos.
- En lo social, como no podría ser de otra manera, a los habitantes del área se les suponía circunscritos a un tipo de organización de carácter gentilicio o tribal.
- En lo cultural, y visto lo dicho, el retraso y la marginalidad habían de ser, por fuerza, absolutos.



- Burdinazko aizkora. San Pelaio Nekropolis (Dulantzi, Araba). Bibat. Arabako Arkeologi Museoa.**  
Hacha de Hierro. Necrópolis de San Pelayo (Alegria-Dulantzi, Alava). Bibat. Museo de Arqueología de Alava.

- Burdinazko aizkora. Finaga (Basauri, Bizkaia). Bizkaiko Arkeologi Museoa.**  
Hacha de hierro. Necropolis de Finaga (Basauri, Bizkaia). Bizkaiko Arkeologi Museoa.



- f) Politikari dagokionez, azkenik, ezin zen haiengandik besterik espero: erreboltariak ziren izaeraz, gero eta erromanizatuagoa zegoen inguru batean integratzea onartu ezin zutenak.

Pirinioez gure alderako lurraldeak bitan banatuta ikusteko ohitura setatia zen bigarren topikoa: uren isurialdeen banalerroaz zatitutako bi gune geografikoetan banatuz orokorki, eta ikuspegi fisiokratiko, kultural eta historikotik beti bereizirik ikusi nahi izan zirenak (*ager/saltus*).

Ikuspegi komun hauen tiraniak denbora luzean zehar eragin zuen arkeologiaren emaitzetan (nagusitasuna zuten arazoibideen menpeko diziplina baitzen tradizionalki), eta, ondorioz, zehatz-mehatz erantzuten zioten emaitza arkeologiko haiek, euskaldunen lurraldea bitan zatitutako ikuspegiari: iparraldean, ezaugarri kultural ia protohistorikodun apaindutako *saltusa* edo basoa zegoen; hegoaldean, erromanizatuago zegoen *agera* edo nekazari lurra, Inperioa desagertu ostean, Toledoko erresumaren arauekin bat egin baino ezin izan zuena. Beste hitz batzuekin esanda, ohar kabean, arkeologiak jasotako datuen "protohistorizazio" bat

5. Lepoko txikia, beira orezko eta anbarrezko aleduna. Aldaieta nekropolia (Langara Ganboa, Arratzua-Ubarrundia. Araba). Bibat. Arabako Arkeologia Museoa.

Collar de pequeño tamaño con cuentas y abalorios de pasta vítrea y ámbar. Necrópolis de Aldaieta (Nanclares de Gamboa, Arratzua-Ubarrundia. Álava). Bibat. Museo de Arqueología de Álava.



- d) En lo religioso, unos colectivos adornados con unos rasgos como los descritos, no podían sino vivir en el más completo de los paganismos.  
e) En lo político, finalmente, no había esperar de ellos sino actitudes levantiscas, resistentes a la integración en un entorno cada vez más romanizado.

El segundo de los tópicos remitía a esa contumaz visión bipartita que tradicionalmente se ha tenido de los territorios cispirenaicos, articulados genéricamente en dos ámbitos geográficos, separados por la divisoria de aguas, que se quisieron ver siempre diferenciados desde el punto de vista fisiocrático, cultural e histórico (*ager/saltus*).

La tiranía de estos lugares comunes hizo que, durante mucho tiempo, los resultados de la arqueología (disciplina tradicionalmente sumisa a los discursos dominantes) respondieran con precisión de relojero a esa visión bipartita de los territorios vascos: al norte, un *saltus* adornado de rasgos culturales casi protohistóricos; al sur, un *ager* más romanizado que, desaparecido el Imperio, no podía sino responder a cánones coincidentes con los del Reino de Toledo. En otras palabras, inadvertidamente fue creándose para el norte una

6. Beirazko ontzia, 2012ko indusketetan aurkitua. Ikerketan. Argiñeta (Elorrio, Bizkaia). Bizkaiko Arkeologi Museoa.

Vaso de vidrio encontrado en las excavaciones de 2012. En estudio. Argiñeta (Elorrio, Bizkaia). Bizkaiko Arkeologi Museoa.



sortuz joan zen iparralderako eta hegoalderako "bisigodotze" bat. Bestealdi batzuetan dagoeneko aztertu dugun dimorfismoa da hori eta Antzinate Berantiarren mendeen gaineko gure begirada desitxuratu duena (Azkarate, 2002).

Jasotako datu arkeologiko berriek, aldiz, bi topikoak eraitsi zituzten. Gure nekropoliek ez zuten islatzen, haietan agertutako hilobiratze hatu eta eskaintzetan, zenbait egilek garai honetako Pirinio inguruko gizarteetarako bururatutako berdintasunik eta primitibismorik. Aldi berean, asko dira herrixka motako testuinguru batekin sinpleki lotu ezin diren dokumentatutako elementuak.

Testu honetan bertan jasotzen dugu, adibide moduan, 11 gizabanakoko "panteoi" bat —horietatik, seguruen, 10 gizonak ziren— hainbat elementurekin: 15 arma (*longsax* edo aho bakarreko espata luzea, frantziskak edo borrokarako aizkora jaurtikariak, lantza puntak); *cingulum* edo gerrikoa, hildako baten gorpuan zehar zabaldurik agertu zena eta gero aipatuko duguna; eta, aldi berean, beste hatu eta eskaintza batzuk. Gainera, azaldu beharko litzateke zer egiten zuten nekazari batzuen hilobietan: brontzeko gopor batzuek, teknologia, forma eta neurri aldetik

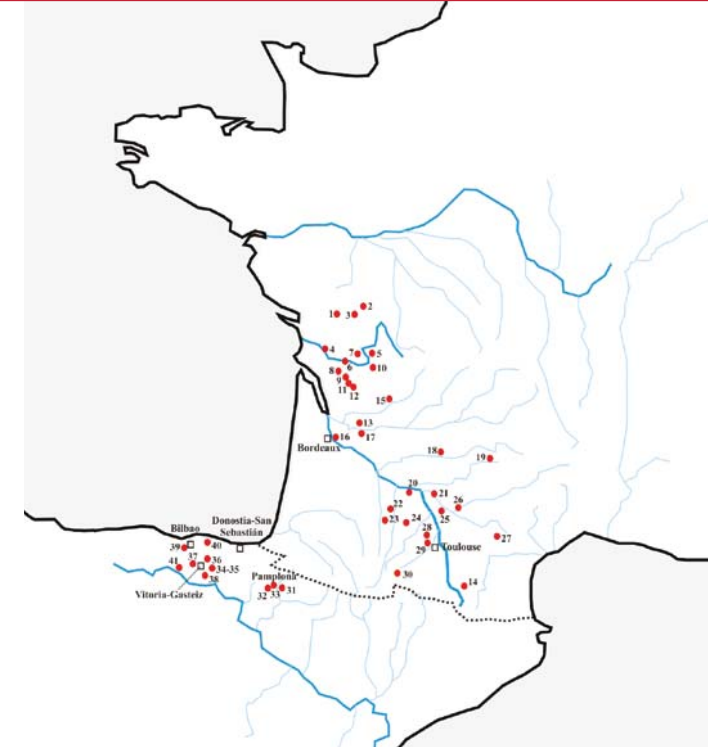
7. K. o. VI. eta VII. mendeetako armak eman dituzten Galia hegoaldeko aztarnategiak, Stutzen (1998) arabera, eta testuan aipatutako Iberiar Penintsulako Antzinate Berantiarrekoak
- Yacimientos del sur de la Galia que han ofrecido armamento de los siglos VI y VII d. C., según Stutz (1998) y lugares tardoantiguos de la Península Ibérica mencionados en el texto.

"protohistorización" y para el sur una "visigotización" del registro arqueológico, dimorfismo que hemos analizado ya en otras ocasiones y que ha distorsionado nuestra mirada sobre los siglos tardoantiguos (Azkarate, 2002).

El nuevo registro arqueológico, sin embargo, iba a echar por tierra ambos tópicos. Nuestras necrópolis están lejos de reflejar, en sus ajuares y depósitos funerarios, el igualitarismo y primitivismo que han imaginado ciertos autores para las sociedades circumpirenaicas de este periodo y también son muchos los elementos documentados que no resisten su simple adscripción a un contexto de tipo aldeano.

En este mismo texto recogemos, a modo de ejemplo, un "panteón" de hasta 11 individuos —de los que 10 probablemente son varones— acompañados de 15 armas (un *longsax*, franciscas, puntas de lanza), un *cingulum* desplegado a lo largo del cuerpo de uno de ellos y al que luego nos referiremos, además de otros ajuares y depósitos funerarios. Habría que explicar, además, qué hacen en los enterramientos de unos campesinos cuencos de bronce idénticos en tecnología, forma y dimensiones al que aparece, por ejemplo, en una de las *tomb de chef* de la importante necrópolis suiza de Basel-

1. Echiré
2. Béruges
3. Rouillé
4. Elbéon
5. Chasseneuil
6. Chérac
7. Mareuil
8. Bougneau
9. Biron
10. Ronsenac
11. Chadenac
12. Léoville
13. Montcaret
14. Tabariane
15. Tocane
16. Bordeaux
17. Port-Ste-Foy
18. Catus
19. Sébazac-Concoures
20. Aucanville
21. Montastruc
22. Saint-Puy
23. Castéra-Verduzan
24. Cadelhan-St-Clar
25. Villemur-sur-Tarn
26. Rabastens (tarn)
27. Labruguiere
28. l'Île-Jourdain
29. Saint-André
30. Labarthe-de-Neste
31. Buzaga
32. Argarai-Obietañañe (Pamplona)
33. Condestable (Pamplona)
34. San Martín (Dulantzi)
35. San Pelayo (Dulantzi)
36. Aldaieta
37. Guereña
38. Los Goros
39. Finaga
40. Santimamiñe
41. San Miguel (Molinilla)



berdin-berdinak direnak Suitzako Basel-Bernerring nekropoli garrantzitsuko "buruzagiaren hilobi" edo *tomb de chef* batean agertutakoarekin; beirazko ontzi, anbarrezko lepoko, zilar eta urrezko eraztunekin. Azaldu beharko litzateke, baita ere, hilerri batzuen eta besteen artean jasotako datu arkeologikoen aldetik dagoen desberdintasun erabatekoaren arrazoia, esate baterako, Arabako Aldaieta eta San Migele Molinilla (Lantarón, Araba) adibideen artean, gertatzen den moduan.

Baina azalpena merezi duena da, bereziki, egiaztatu dela nekropoli hauetan dokumentatu diren hilobiratze ohiturek ezaugarri arrotzak dituztela nagusiki, K. o. VI. eta VII. mendeetako Penintsulako lurraldeekin konparatuta, eta, aldiz, mende horietako kontinenteko hilobiratze ohiturekin antz handiagoa dutela, ezaugarri nabarmenena izanik ezohiko armen ugaritasuna (Aldaieta nekropoliaren kasuan hilobien % 41ean azaldu ziren). Gai horri erreparatzean, ez da ikusi behar inolako bereizkeriaren defentsarik, baizik eta orokortasunezko proposamenez haratago doazen azalpenak behar dituen errealitate arkeologiko bat agertzea, bere izaeragatik, orokortasun horiek ez direlako nahikoa berau azaltzeko.

8. **Aldaieta nekropolian indusketak (Langara Ganboa, Arratzua-Uburrundia, Araba)**  
Excavaciones de la necrópolis de Aldaieta (Nanclares de Gamboa, Arratzua-Ulbarrundia, Alava).

Bernerring, además de vasos de vidrio, collares de ámbar, anillos de plata y oro. O la razón de la extrema diferencia en el registro arqueológico entre unos cementerios y otros, como entre los casos alaveses de Aldaieta y San Miguele de Molinilla (Lantarón, Álava), por ejemplo.

Pero lo que especialmente merece una explicación es la constatación de que los hábitos funerarios que se han documentado en estas necrópolis ofrecen mayoritariamente unos atributos formales extraños a los territorios peninsulares de los siglos VI y VII d. C. y más propios, en cambio, de los usos funerarios continentales de esas mismas centurias, constituyendo la inusual abundancia de armamento (un 41 % de los enterramientos en el caso de la necrópolis de Aldaieta) su rasgo más relevante. No debe verse en la advertencia sobre este punto la defensa de ningún particularismo, sino la constatación de una realidad arqueológica necesitada de explicaciones que vayan más allá de propuestas generalizadoras que, por su propia naturaleza, acaban resultando insuficientes.



## 2.

### Hilobiratze errituak Europako Mendebaldean Erromatar Inperioa desagertu ostean.

Hilerrien kokalekuak.

Ikerketa arkeologikoak aztertu eta ezagutu dituen Antzinate Berantiarreko eta Goi Erdi Aroko hilobiratze moduak askotarikoak dira. Inperioa desagertu osteko lehen mende hauetan, ez zen existitzen oraindik hilerri kristaurik, eta urte asko behar izan ziren oraindik parrokia sareak osatzeko eta sendotzeko eta "parrokia eliza / hilerria" binomioa era sistematikoan orokortzeko. Bien bitartean, trantsizioaldi luze bat izan zen, oso nabarmenak ziren egoera askotarikoak eta ugariak sortu zituena.

Beste hainbeste gertatzen zen gure inguru arkeologikoan, Europako testuinguruan gertatzen zenarekin bat egiten zuena, ezinbestean. Erakusketa honetan erakutsiko dira, beraz, era sintetiko eta oso sinplifikatuan, askotariko era hauetako batzuk eta, ikusi ahal izango da, nola zenbaitetan nekropoliak hiri inguruetan kokatzen ziren (hori gertatzen da Iruñeko Obietagañe-Argarai eta Kondestablearen Jauregiko hilerriekin), baina gehienak nekazari munduan kokatzen ziren —hura bezalako nekazari gizarte batean, bestalde, agerikoa den moduan—, zenbaitetan antzinako erromatar villae-ekin harremanetan (Nafarroako Corella eta Alesbes) edo kultu erlijiosorako eraikinekin harremanetan (Finaga eta San Martin Dulantzi), baina, batik bat, landa zabalean (Aldaieta, Buzaga, San Martin Gomazin —Gares, Nafarroa—, San Pelaio edo San Migele).

## 2.

### Los ritos funerarios en el Occidente Europeo tras la desaparición del Imperio Romano.

Los emplazamientos de los cementerios.

Las formas de inhumación que la investigación arqueológica viene reconociendo durante los siglos tardoantiguos y altomedievales son extremadamente diversas. Durante estas primeras centurias que siguen a la desaparición del Imperio, no existe todavía el cementerio cristiano y se necesitarán aún muchos años para que se consoliden las redes parroquiales y el binomio "iglesia parroquial/cementerio" se generalice de forma sistemática. Entre tanto, discurre un largo período de transición que generará una diversidad y multiplicidad de situaciones verdaderamente notable.

Algo similar ocurre en nuestro ámbito geográfico que participa, como no podía ser de otra manera, de cuanto sucede en el contexto europeo. En esta exposición se mostrarán, de manera sintética y muy simplificada por lo tanto, cuáles son algunas de estas variables y se verá cómo en ocasiones las necrópolis se emplazan en ámbitos periurbanos (como en los casos de los cementerios pamploneses de Obietagañe-Argaray y del Palacio del Condestable), pero en la mayoría —como resulta obvio por otra parte en una sociedad mayoritariamente campesina como aquella— se emplazarán en ambientes rurales, a veces en lugares asociados a antiguas villas romanas (Corella, Villafranca, ambas en Navarra) y edificios de culto (Finaga, San Martín de Dulantzi), pero sobre todo en emplazamientos en pleno campo (Aldaieta, Buzaga, San Martín de Gomacín —Puente la Reina, Navarra—, San Pelayo o San Migele).

### 1. Hiri testuinguruetan.

Hiri testuinguruetan, hilobiratze ohituretan ikusi ahal diren lehen aldaketak martiri kristauen itzalean jaiotako hilerri gune berriak sortzean hasi ziren —oraindik harresietatik kanpo eta gehienetan antzinako nekropoli erromatarren inguruan—. Kokapena aurreko garaietako berbera da; benetan aldatu, biziek ehorzketa espazioekin zuten "harremana" aldatu zen: *ad sanctos* hilobiek edo "santuen hilobiak" deitutakoek sortu zituzten, denborarekin, benetako hiriguneak, haien basilika funerarioekin, erromesendako aterpetxeekin eta monasterioekin. Aurreko mendeekin konparatuta —zeintzuetan hirien sarreretan zeuden hilarriak egiazko pasabideak ziren— desberdintasuna da habitat iraunkorra sortu zela, azkenean, hilerrirako espazio berrietan, zeintzuetan biziak eta hildakoak elkarrekin biziko ziren. Ondorioz, hiri nagusien topografia kristau primitiboa antolaketa bikoitzera aldatu zen orduak aurrera, non bakoitzaren funtzioak ondo mugatuta zeuden: elizarentzat, hirigunean, fededunen multzoa; basilikarentzat, kanpoaldean, hildakoen multzoa.

Gure gune geografikoan, Iruñeak eskaintzen digu gai honi buruzko informazio interesgarriak. **Katedralaren erdiko aldean** aurkitu ziren, 1991 eta 1993 artean, erromatar berantiar aldiko ninfeo baten aztarnak eta, haren gainean, aztarna batzuk: Izaera erlijioso kristauko eraikin txiki bat, oinplano laukizuzenekoa, portikodun sarrera zuena eta ekialde-mendebalde orientazioarekin eraikia, ondoren bertan izan diren tenplu kristauen erdiko gunea izan zena (Mezquiriz, Tabar, 2007). Katedral izaerako tenpluaren barrutik datoz, baita ere, gizaki heldu bati dagozkion hilobia eta hilarri bat, Antzinate Berantiarrekoak biak.

Baina askoz ziurragoa eta esanguratsua da *Pompaelo* zaharraren inguruko nekropoliaren kasua. Gutxienez, milurte erdi inguru —K. o. II-IV. eta VIII-IX. mendeen artean—, hiriaren gunea nekropoliz osatutako gerriko batez inguratirik (García-Barberena *et alii*, 2011: 311) geratu zen, bi aztarnategi arkeologiko garrantzitsuk lekukotzen duten moduan: Argaray-Obietaña eta Kondestablearen Jauregia.

**Argaray edo Obietaña nekropolia.** 1895ean indusi zuten Florencio Ansoleaga eta Juan Iturralde Suit-ek eta hango materialak bietarik lehenak ezagutarazi zituen handik urte batzuetara. Hilerriaren ehunetik gora harlauza hilobiratze agertu ziren, zeintzuen barruan hildakoa luraren gainean ipini zuten zuzenean. Burua Sortaldera begira zutela lerrokatu zituzten, objektu multzo oso interesgarriarekin ehortziz eta zeintzuen artean aipagarria den arma multzo esanguratsu bat (6 lantza punta, 3

### 1. En contextos urbanos

En contextos urbanos los primeros cambios que se observan en los hábitos funerarios comenzaron con la creación —todavía fuera de las murallas y en las inmediaciones generalmente de las antiguas necrópolis romanas— de nuevos núcleos cementeriales nacidos a la sombra del culto martirial cristiano. El emplazamiento es el mismo que el de la época anterior; lo que comienza a modificarse, en realidad, es la "relación" que los vivos mantendrán con los espacios funerarios: son las sepulturas *ad sanctos* que, con el tiempo, generarán verdaderos centros urbanos con sus basílicas funerarias, sus albergues para peregrinos o sus monasterios. A diferencia de los siglos anteriores —donde los cementerios a las entradas de las ciudades eran auténticas zonas de tránsito—, los nuevos espacios cementeriales acabarán creando un hábitat estable en el que cohabitarán vivos y muertos. En consecuencia, la primitiva topografía cristiana de las principales ciudades pivotará en adelante sobre una doble organización en la que las respectivas funciones estaban bien delimitadas: para la *ecclesia*, en el centro urbano, el conjunto de los fieles; para la *basílica*, en la periferia, el conjunto de los muertos.

En nuestro ámbito geográfico, Pamplona nos ofrece alguna información interesante a este respecto. En la **zona central de la catedral** se localizaron, entre 1991 y 1993, los restos de un ninfeo tardorromano y, sobre él, los testimonios de un "pequeño edificio de carácter religioso cristiano, de planta rectangular, entrada porticada y orientación E-O, que ha constituido el área central de los distintos templos cristianos que se han sucedido" (Mezquiriz, Tabar, 2007). Del interior del templo catedralicio proceden también una tumba perteneciente a un adulto y una estela funeraria, todo ello perteneciente a periodo tardoantiguo.

Pero mucho más seguro y expresivo es el caso de las necrópolis periurbanas de la vieja *Pompaelo*. Durante medio milenio al menos —entre los siglos II-IV y VIII-IX d. C.—, su núcleo urbano quedó "rodeado por un cinturón de necrópolis" (García-Barberena *et alii*, 2011: 311), tal y como atestiguan dos importantes sitios arqueológicos: Argaray-Obietaña y la Casa del Condestable.

**La necrópolis de Argaray u Obietaña**, fue excavada en 1895 por Florencio Ansoleaga y Juan Iturralde y Suit y sus materiales dados a conocer por el primero de ellos algunos años más tarde. El cementerio ofreció un centenar largo de enterramientos de lajas en cuyo interior se depositó el cadáver directamente sobre el suelo. Alineados con la cabeza mirando a Oriente, ofrecieron un interesantísimo conjunto de objetos entre los que cabe mencionar un significativo lote de armas (6 puntas de lanza, 3 *scramasaxes* o espadas cortas de un solo filo y 2 puntas de flecha), una interesante

*scramasax* edo aho bakarreko ezpata motz eta 2 gezi punta), gerriko horniduren lagin interesgarri bat (belarriak, ziriak, xafla artikulatuak eta zurrinak), zilarrezko, brontzezko eta burdinazko 52 eraztun, eskuturrekoak, belarritakoak, zeramikazko 8 ontzi, urrezko 2 triens txanpon, etab.

Hilerrri honek zenbait ikerlariren arreta izan du. Esan dugunez, lehenbizi F. Ansoleagak argitaratu zuen "Iruñeko hilerrri frankoa" gisa. H. Zeiss-ek pare bat aldiz aipatu zuen bisigodoen ehorzketa munduaz egin zituen bere ikerketetan, hango materialen izaera "bisigodoa baino merovingiarragoaz" ohartaraziz (Zeiss, 1933-1935: 159). M. A. Mezquirizek berriro aipatzean "Iruñeko hilerrri bisigodoa" izendatu zuen, gainera aurkitutako erromatar berantiar aldiko aztarnak ikusiz, hilerrriaren jatorria K. o. III-IV. mendeetara atzeratu beharraz ohartarazi zuen. Urte batzuek geroago, J. Navascués konturatu zen idazkera kufiardun eraztunak daudela materialen artean, hilerrriaren eragin islamiarra ere adierazten dutenak eta, beraz, nekropoliaren kronologia gutxienez K. o. VIII. mendera luzatu behar zela. Azkenik, urte gutxiren buruan, E. James izen handiko adituak adierazi zuen akitaniar izaera zutela Iturralde Suit eta Ansoleagak aurkitutako zenbait gerriko belarrik

9. Argarai-Obietañañe (Iruñea) nekropoliaren aurkitutako zenbait material. Nafarroako Foru Gobernua. Kultura eta Turismo Saila. Vianako Printzea Erakundea.  
Algunos materiales recuperados en la necrópolis de Argaray-Obietañañe (Pamplona). Gobierno Foral de Navarra. Departamento de Cultura y Turismo. Institución Príncipe de Viana.



9.1. Lepokoa, harrizko, zeramikazko, brontzezko eta beirazko aleduna.  
Collar de cuentas de piedra, cerámica, bronce y cristal.

muestra de guarniciones de cinturón (hebillas, agujas, broches de placa articulada, broches de placa rígida), 52 sortijas de plata, bronce y hierro, brazaletes, zarcillos, 8 recipientes cerámicos, 2 trientes de oro, etc.

Este cementerio ha merecido la atención de diversos estudiosos. Como hemos dicho, fue primero publicado por F. Ansoleaga como "cementerio franco de Pamplona". H. Zeiss se refirió a él en un par de ocasiones en el contexto de sus estudios sobre el mundo funerario visigótico, advirtiendo sobre el carácter "más merovingio que visigodo" de algunos de sus materiales (Zeiss, 1933-1935: 159). M. A. Mezquiriz se referirá de nuevo al lugar como "necrópolis visigoda de Pamplona", reparando en la presencia de elementos tardorromanos que obligaban a llevar el origen del cementerio a los siglos III-IV d. C. Algunos años más tarde J. de Navascués iba a advertir sobre la presencia de anillos con escritura cúfica que denunciaban también la influencia islámica del lugar y la necesidad de prolongar la horquilla cronológica de la necrópolis al menos al siglo VIII d. C. Pocos años después, un reputado especialista como E. James recordará de nuevo el carácter aquitano de algunos de los broches de cinturón recuperados por Iturralde y Suit y Ansoleaga (Ansoleaga, 1916; Azkarate, 1993;

9.2. Gerriko belarriak. Brontzezkoak  
Broches de cinturón. Bronce.



(Ansoleaga, 1916; Azkarate, 1993; García-Barberena et alii, 2011; Mezquiriz, 1965; Navascués, 1976; Zeiss, 1933-1935; Zeiss, 1934).

**Kondestablearen Etxearen hilerria** duela nahiko gutxi aurkitu zen. Honek ere, kronologia luzea du eta hilobiratze hatu eta eskaintza askotarikoak. 2005-2006an egindako indusketa arkeologikoei 153 hilobi azaleratu zituzten, VI. eta IX. mendeetan datatu daitezkeen ehorzketa hatu eta eskaintzadunak. Kufiar karaktere epigrafiko arkaikodun testuak zituzten eraztunak dira bereziki aipagarriak. Hiri erromatarren harresietatik kanpo egoteak, geroago San Zemin eliza garrantzitsua kokatuko zen lekuan eta usadioek San Ferminekin Iruñeko lehen kristauak bataiatu zituela dioten lekuan, hiri inguruko hilerri gisa izendatzeko aukera ematen digute, behintzat lan hipotesi moduan (Faro *et alii*, 2007-2008; García-Barberena *et alii*, 2011).

## 2. Nekazari munduan

Nekazari munduan, kokalekuak askoz ugariagoak dira. Europar kontinentean era askotarikoak egiaztatu dira: landa zabalean dauden nekropoliak, otoizleku pribatuak, bizilekuaren ondoko familia multzo motakoak, hilobi isolatuak, siloen barruan egindako lurperatzeak eta zabalkunderako testu labur honetan jaso ezin diren bestelako ugari.

**2.1. Gure inguruan ezagunak diren adibideetako batzuk ikusiko ditugu bakarrik; badirudi, orain arte, ugarienak direla landa zabalean kokatutako hilerriak, itxuran elizetatik eta biziguneetatik urrun zirenak. Hori gertatzen da Arabako Aldaieta eta San Pelaio hilerrietan eta Nafarroako Buzagan.**

### **Aldaieta nekropolian (Langara Ganboa, Arratzua-Ubarrundia, Araba).**

Urtegiaren urek parte batean kalteturik izan arren, antzeko tipologiako ehunetik gora hilobi aurkitu ziren: hobi hutsean egindako ehorzketak, zeintzuetan hildakoa, egurrezko hilkutxa batean sartuta lurperatu zen, zenbait kasutan kalitate handikoak ziren hilobiratze hatuaz eta eskaintzez lagundurik. Hilobien % 87ak hatua zeukan; %13ak, berriz, ez zeukan.<sup>3</sup>

Nekropolian argi bereizten diren bi gune ikus zitezkeen: hego-ekialdekoa eta ipar-mendebaldekoa. Lehenengoaren ezaugarria da ehorzketak taldean antolatuta zeudela, bata bestearen gainean zeuden bi edo hiru lurperatze mailatan, hilobiratze multzo ondo bereziak osatuz. Kronologikoki, dudarik gabe, sektore zaharrena

García-Barberena et alii, 2011; James, 1977 y 1980; Mezquiriz, 1965; Navascués, 1976; Zeiss, 1933-1935; Zeiss, 1934).

**El cementerio de la Casa del Condestable** es un descubrimiento bastante más reciente, también de amplia horquilla cronológica y notable variedad de ajuares y depósitos funerarios. Las excavaciones arqueológicas realizadas en 2005-2006 exhumaron 153 enterramientos con ajuares y depósitos funerarios que cabe fechar en los siglos VI y IX y entre los que cabe destacar la presencia de anillos con textos epigráficos en caracteres cíficos arcaicos. Su situación extra muros de la ciudad romana, en un lugar en el que se ubicará la emblemática iglesia de San Saturnino y en una zona en la que la tradición sitúa el lugar donde San Fermín bautizó a los primeros cristianos de Pamplona permite, al menos como hipótesis de trabajo, considerarlo otro cementerio periurbano (Faro *et alii*, 2007-2008; García-Barberena *et alii*, 2011).

## 2. En el ámbito rural

En el ámbito rural, la variedad de los emplazamientos fue notablemente mayor. Existe constancia en el continente europeo de múltiples variantes: necrópolis en *plein champ*, oratorios privados, en agrupaciones familiares contiguas al lugar de habitación, enterramientos aislados, inhumaciones en el interior de silos y una larga casuística que no podemos recoger en el breve marco de este texto divulgativo.

**2.1. Veremos en primer lugar algunos de los ejemplos conocidos en nuestro entorno en el que, hasta la fecha, parecen más frecuentes los cementerios ubicados en campo abierto, aparentemente alejados de iglesias y núcleos poblacionales. Es el caso de los cementerios alaveses de Aldaieta o San Pelayo o del navarro de Buzaga.**

### **La necrópolis de Aldaieta (Nanclares de Gamboa, Álava).**

A pesar de encontrarse parcialmente afectada por las aguas del pantano, ofreció un centenar largo de enterramientos de tipología similar: tumbas en fosa simple en las que el cadáver, depositado en un ataúd de madera, iba acompañado de un ajuar y un depósito funerario de notable calidad en algunos casos. Un 87% de inhumaciones posee algún tipo de ajuar y el 13% carece de ajuar alguno.<sup>3</sup>

En la necrópolis se evidencian dos sectores claramente individualizables: el sudoriental y el noroccidental. El primero de ellos se caracteriza por la disposición de las inhumaciones en grupos organizados en dos o tres niveles superpuestos de enterramientos, conformando conjuntos funerarios nítidamente individualizados. Se trata, sin duda, del sector

da. Bigarreanean, aldiz, nahiago izan zuten hilobiak bata bestearen ondoan antolatu, ilara txikietan, lurperatzeak bata bestearen gainean jarri gabe. Adibide moduan, aipatutako lehen sektoreko taldeetako bati erreparatuko diogu.

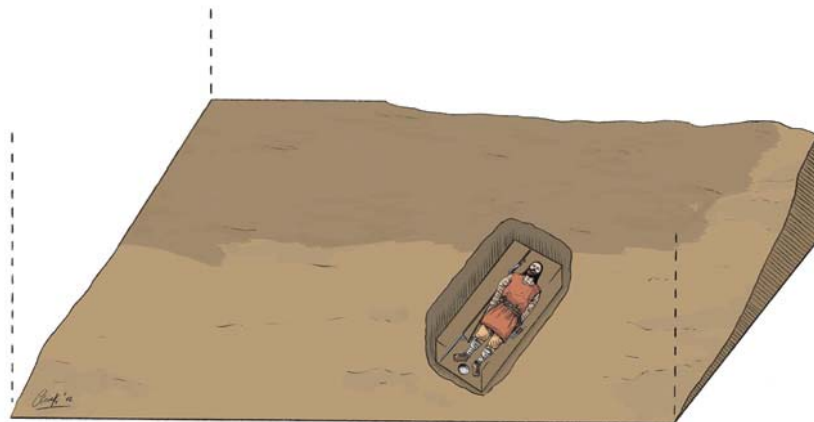
**B-88/B-98 taldea.**

Guztira bata bestearen gainean egindako 11 lurperatze dira, gutxi gorabehera 12 m<sup>2</sup>-ko azalera hedatzen direnak. Kota sakonenean eta taldearen erdian zegoen lehen sorrera hilobi baten (B-97) inguruan antolatu zen talde ehorzketa.

**> Sorrera hilobia. Hilobiratzeen lehen maila.**

Inguruan antolatu zen talde ehorzketa. Gizon heldua zen, oso interesgarria den hilobiratze hatu eta eskaintzak zituena: aizkora; lantza punta handi bat; brontzezko helduleku bat; bi laban; brontzezko gerriko belarri txiki bat eta ziri bat, urrezko estalduraren aztarnak dauzkana oraindik; multzo bat osatzen zuten brontzezko gerriko belarri ziridun bat eta brontzezko erantsi (hiru ezkutu formakoak eta izar formako bat); brontzezko orratz bat; suharrizko printza bat eta beirazko ontzi baten zati batzuk.

> *Sorrera hilobia. Hilobiratzeen lehen maila / Tumba fundacional. Primer nivel de enterramientos. B-97*



cronológicamente más antiguo. En el segundo, en cambio, se prefiere organizar las sepulturas unas al lado de las otras, en pequeñas hileras, sin superposiciones de enterramientos. A modo de ejemplo, vamos a fijarnos en uno de los grupos del primero de los sectores mencionados.

**Grupo B-88/B-98.**

Consta de un total de once enterramientos superpuestos y distribuidos en un área de 12 m<sup>2</sup> aproximadamente. Se organizó en torno a una primera tumba fundacional (B-97).

**> Tumba fundacional. Primer nivel de enterramientos.**

Ubicada en la cota más profunda y en posición central respecto al grupo. Corresponde a un varón adulto, poseedor de un interesante ajuar y depósito funerario compuestos por una hacha, una punta de lanza de gran tamaño, una empuñadura de bronce, dos cuchillos, una pequeña hebilla y hebijón en bronce que conservan aún restos del baño de oro que los recubría, un conjunto de hebilla y hebijón en bronce con apliques de bronce (tres escutiformes y uno esteliforme), un afilador de bronce, una lasca de sílex y un vaso de vidrio del que se conservaban únicamente algunos fragmentos.



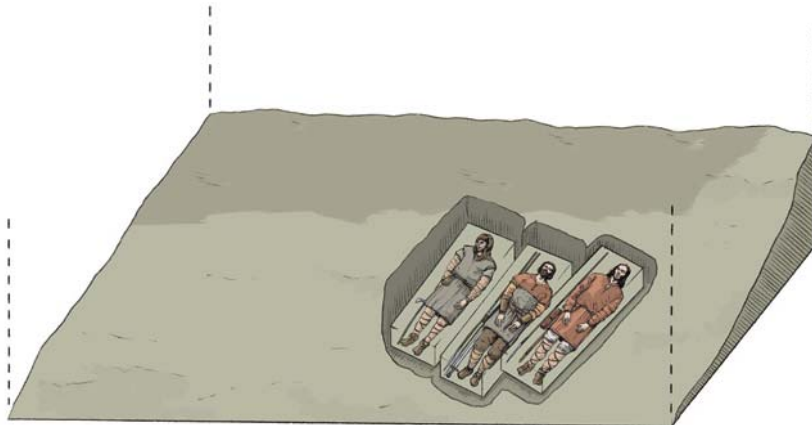
> **Hilobiratzeen bigarren maila.**

Goragoko kota batean hiru hildako berri hilobiratu ziren: B-89a (zuzenean sorrera hilobiaren gainean zegoena), gizon batena, bi lantza punta, 0,72 m-ko luzerako *longsax* edo aho bakarreko ezpata luze bat eta aizto bat zituen; B-95a (aurrekoaren ezkerretara): gizon gazte bat lurperatu zen bertan, aizkora batekin, gerriko belarri txiki batekin eta bi eraztunekin; B-89tik eskuinera, gizon heldu bat (B-96) bereziki garrantzitsua zen hatuarekin: lantza punta bat; labana bat; brontzezko eraztun bat; bere gorpua ondoan zabaldutako gerriko bat, hiru brontzezko gerriko belarri ziridunez eta material bereko zortzi erantsirekin, egurrezko kutxa bat, kanpoko egitura brontzezkoa duena, suharrizko printza bat eta bederlatzi tatxet.

> **Segundo nivel de enterramientos.**

En una cota superior se efectuaron tres nuevos enterramientos: el B-89 (superpuesto directamente a la tumba fundacional), perteneciente a un varón, con dos puntas de lanza, un *longsax* de 0,72 m de longitud y un cuchillo; el B-95 (a la izquierda del anterior) en el que se inhumó un varón joven con una hacha, una pequeña hebilla y dos anillos; a la derecha del B-89 un varón adulto (B-96) con un ajuar especialmente significativo: una punta de lanza, un cuchillo, un anillo de bronce, un cinturón extendido junto a su cuerpo con tres conjuntos de hebilla y hebijón de bronce y ocho apliques del mismo material, una caja de madera con sus armaduras de bronce, una lasca de sílex y nueve tachuelas.

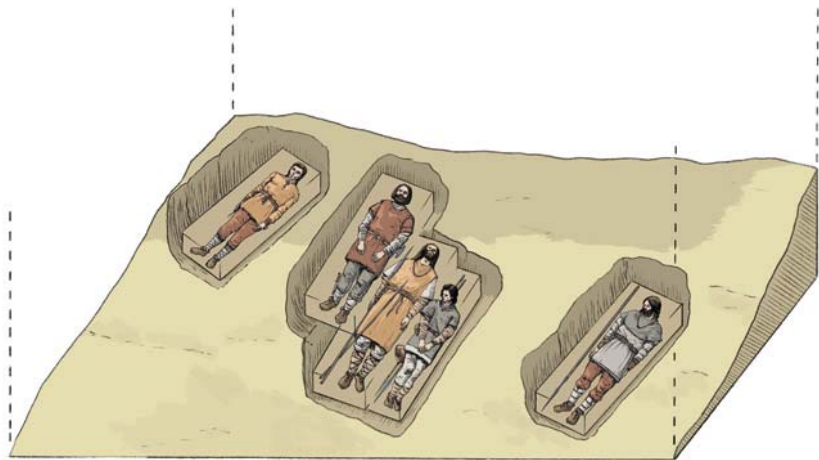
> **Hilobiratzeen bigarren maila. / Segundo nivel de enterramientos. B-89 / B-95 / B-96**



> **Hilobiratzeen hirugarren maila.**

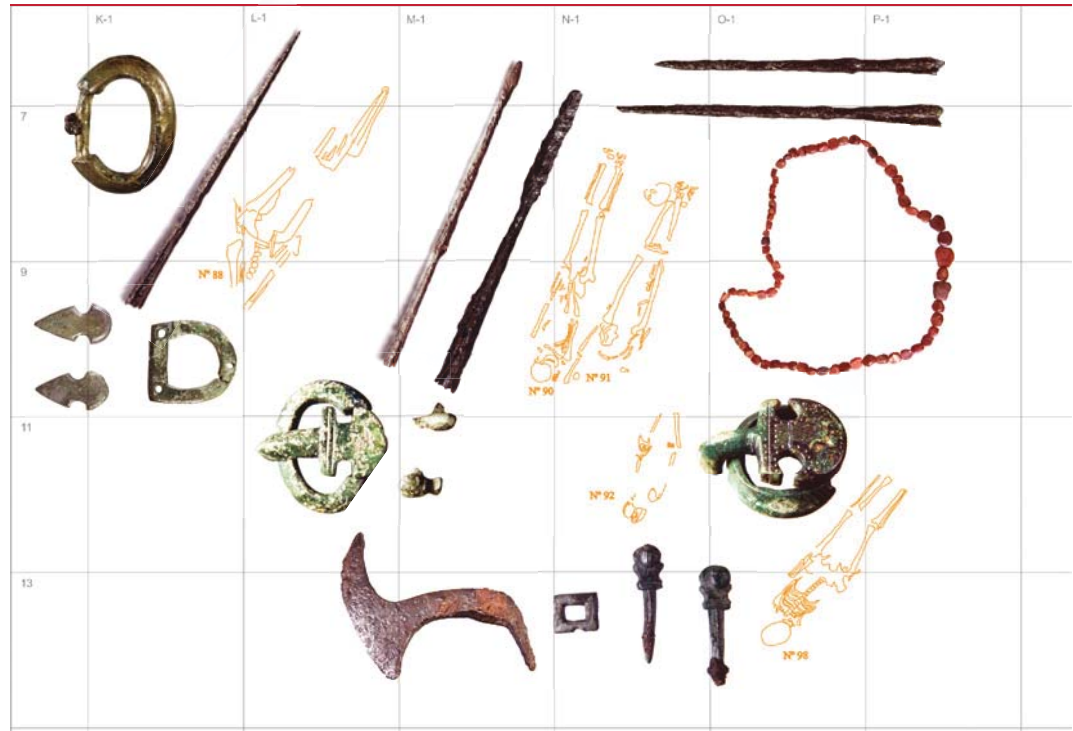
Altueran gorago, ez aurreko mailaren gain-gainean eta taldea hegoaldera zabalduz, hurrengo hilobiratzeak egin ziren: B-90a (B-96aren ezkerretara), ustez gizona, bi lantza punta baitaramatza, eta gainera laban bat, brontzeko gerriko belarri ziridunez osatutako multzo bat, partzialki kontserbatu den egurrezko ontzi baten egitura eta suharrizko printza bat zeuzkana; B-91 (B-90aren eskuinera): gizon heldu bat, bi lantza punta eta anbarezko hirurogeita hamabost alarekin; B-92a (B-91aren eskuinera eta nahikoa gorago kokatua): gizon heldu bat hau ere, berekin dituela aizkora bikain bat, laban bat, fermoir d'aumônière edo poltsaren itxigailu bat, brontzeko gerriko hornidura bat zenbait erantsirekin; B-88a (B-95aren eskuinera): partzialki kontserbatua, honek ere gizona dirudi, lantza punta baitarama, eta brontzeko belarri bat, zenbait erantsi, anbarezko lau ale eta burdinazko eta brontzeko zenbait zati. Gainera, beste hilobi bat aurkitu zen (B-98a), besteetatik aparte samar, multzoaren hegoaldeko ertzean. Ez zeraman objektu gogoangarririk, hilkutxaren iltzeaz gain.

> **Hilobiratzeen hirugarren maila. / Tercer nivel de enterramientos. B-88 / B-90 / B-91 / B-92 / B-98**



> **Tercer nivel de enterramientos.**

A cotas superiores, sin superponerse directamente al nivel anterior y extendiendo el grupo principalmente hacia el Sur, fueron depositándose los enterramientos siguientes: el B-90 (a la izquierda de B-96), correspondiente a un varón a juzgar por las dos puntas de lanza que porta, además de un cuchillo, un conjunto de hebilla y hebijón en bronce, la armadura de un cubo de madera conservada sólo parcialmente y una lasca de sílex; el B-91 (a la derecha de B-90, varón adulto, con dos puntas de lanza y setenta y cinco cuentas de ámbar; el B-92 (a la derecha del 91), y a una cota sensiblemente superior), también de un varón adulto, con una espléndida hacha, un cuchillo, un "fermoir d'aumônière", una guarnición de cinturón en bronce con varios apliques; el B-88 (a la derecha de B-95), conservado parcialmente, también varón a juzgar por la punta de lanza que le acompaña, una hebilla de bronce, varios apliques, cuatro cuentas de ámbar y diversos fragmentos de hierro y bronce. Además, se localizó otro enterramiento (B-98) en una posición ligeramente aislada del resto de inhumaciones, en el extremo Sur del grupo. No poseía ningún objeto destacable, a excepción de la clavazón de la caja funeraria.



> **Hilobiratzeen laugarren maila.**

Azkenik, orientazio desberdinarekin, beste bi lurperatze egin ziren: B-93a, oso partzialki kontserbatua eta multzoko emakume bakarra dena; B-94a, ostera, gizon heldu bat da, berekin dituen bi lantza punta, brontzezko xafla zurruneke gerriko belarri bat, zilarrezko objektu bat, barruan brontzezko xafla txiki bat zeukana, brontzezko bi eraztun, anbarezko ale bat eta beira erezko kabuxoi bat.

Gainera, multzo honetako hilobien artean aizto bat eta brontzezko erantsi bat agertu ziren, baina ezin izan zen jakin hilobi batenak edo bestearenak ziren.

Guztira, 10 gizon dira eta emakume bakarra, honako hilobiratze hatu eta eskaintzez lagunduak: 15 arma, 7 laban, xafla zurruneke gerriko belarri bat, 9 gerriko belarri beren ziriek, 17 gerriko erantsi, anbarezko 75 ale dituen lepoko bat, 7 ale, 5 eraztun, orratz bat, suharrizko 2 printza, beirazko ontzi bat (zati batzuk baino ez), egurrezko ontzi bat metalezko eraztun indargarriekin, brontzezko eta burdinazko zati zehatzezinak eta 200 iltzetik gora.

> **Cuarto nivel de enterramientos.**

Finalmente, con una orientación distinta, fueron efectuadas otras dos inhumaciones: la B-93, conservada muy parcialmente y que pertenece a la única mujer del grupo; la B-94, en cambio, es un varón adulto con dos puntas de lanza, un broche de cinturón de placa rígida en bronce, un objeto de plata con una pequeña chapa de bronce dentro de él, un anillo y una sortija de bronce, una cuenta de ámbar y un cabujón de pasta vítrea. Además, entre los enterramientos de este grupo aparecieron un cuchillo y un aplique de bronce de imposible adjudicación.

Son, en total, 10 hombres y una única mujer acompañados de los siguientes ajuares y depósitos funerarios: 15 armas, 7 cuchillos, 1 broche de cinturón de placa rígida, 9 hebillas con sus respectivos hebijones, 17 apliques de cinturón, 1 collar con 75 cuentas de ámbar, 7 cuentas, 5 anillos, 1 alfiler, 2 lascas de sílex, 1 vaso de vidrio del que sólo se conservan algunos fragmentos, 1 cuenco de madera con refuerzos anulares metálicos, fragmentos indeterminados de bronce y hierro y más de 200 clavos.

> **Hilobiratzeen laugarren maila. / Cuarto nivel de enterramientos. B-93 / B-94**



**San Pelaio (Dulantzi, Araba)**

San Pelaio nekropolia izen bereko mendixkan dago, Dulantzi herriaren gainean, eta aurrerago jorratuko dugun San Martin Dulantzi nekropolitik oso hurbil. Tipologikoki Aldaietan aurkitutako antzeko material arkeologikoak aurkitu ziren lur gainean, eta horrek, premiazko jarduera arkeologikoa bultzatu zuen: zonaldearen gainazala miatu zen, 11 zundaketa zabaldu ziren eta 80 metro koadroko indusketa egin zen. Hilerriaren kontserbazio egoera oso eskasa zen eta, horregatik, jasotako zeramika eta beira zati asko, lantza puntak, borrokarako aizkorak, lepoko aleak eta iltzeak nekazaritza lanek hondatutako lur geruzetan aurkitu ziren. Hala ere, haitzean landutako hilobi batzuk eta hilkutxadun beste batzuk dokumentatu ahal izan ziren, mendebalde-ekialde eta iparralde-hegoalde orientaziodunak, batzuk hilobiratze hatu eta eskaintzarik gabeak, eta beste batzuk hondatutako hezurduren ondoan objektuak zituztenak: egurrezko ontzi bat metalezko eraztun indargarriekin, Rhin eta Loirako nekropoli frankoei atxiki lekioketena; zeramikazko ontzien zatiak, Aldaietan lurretik ateratako globo formako ontzien antzekoak; eta anbarezko 25 ale, Aldaietan aurkitutako tipologia berekoak. Material hauek eta hodi formako kirtena sartzeko hutsunea eta lantza formako orria duten lantza puntak, frantziskiek eta berreskuratutako brontzezko bi eraztunek, ez dute zalantzarik lagatzen kontinentearekin duten loturaz eta VI. eta VII. mendeetako dataz, inguruan erromatar garaiko okupazio guneren bat egon zitekeela baztertu gabe, IV. eta V. mendeetako *terra sigillata* zati eskasak kontuan izanda (Azkarate, 1996; Iriarte, 1998; Azkarate, 2005-2006).

**Buzaga (Dorre, Noain Elortzibar, Nafarroa)**

Buzaga nekropolia Noain Elortzibar udalerrian dago eta, gutxi gorabehera, Iruñetik 13 km-ra. J. M. Martínez Txoperenak eta J. M. Pastor Elorriagak topatu zuten 1986an, Elortzetik gertuko mendixka batean, lur gainean azaleratzen ziren objektu askotarikoak ikustean. Lekua oraindik ez da sistematikoki ikertu; beraz, gaur egun, gutxi esan daiteke, ezpada ezagutzen diren materialen analisi kronotipologikoetatik eratoritzen dena. Jasotako objektuak ikusita (gerriko hornidurak, armak, apaingarriak, giza hezurren aztarnak, etab.), ez dago zalantzarik tokia hilerria zela. Zoritxarrez, dena den, ez dakigu bere kontserbazio egoera zein den. Hilobiratzeak VI. mendearen bigarren erdian hasi ziren gutxienez, eta behintzat VII.aren amaiera arte jarraitu zuten. Denbora tarte hori jasotako zenbait materialez dugun ezagutza kronotipologikoan oinarrituta dago: giltzurrun formako gerriko belarriek, ezkutu itxurako oina duten ziridunak, eta zenbait lantza puntak, VI. mendean kokatzen gaituzte oraindik; ostera, ezagunak diren zenbait gerriko xafiak nekropoliaren erabilera hurrengo mendearen amaiera arte luzatzen dute (Azkarate, 1993; Azkarate, 2007).

**San Pelayo (Alegria-Dulantzi, Álava)**

La necrópolis de San Pelayo se ubica en el cerro del mismo nombre sobre el pueblo de Alegria-Dulantzi y muy próxima a la necrópolis de San Martín de Dulantzi de la que más adelante hablaremos. El hallazgo en superficie de materiales arqueológicos similares tipológicamente a los de Aldaieta promovió una intervención arqueológica de urgencia consistente en la prospección superficial del área, la apertura de 11 sondeos y una excavación en extensión de 80 metros cuadrados. El estado de conservación del cementerio era muy deficiente, por lo que muchos de los fragmentos de cerámica y vidrio, puntas de lanza, hachas de combate, cuentas de collar y clavos recuperados fueron encontrados en estratos muy alterados por las labores agrícolas realizadas en el mismo. Pese a ello se pudieron documentar algunas sepulturas excavadas en la roca y en ataúdes de madera, orientadas en dirección W-E y N-S de las que alguna carecía de ajuar y depósito funerario y otras contenían junto a los destrozados esqueletos objetos como la armadura metálica de un cuenco de madera, adscribible a las necrópolis francas del Rhin y del Loira, fragmentos de vasijas cerámicas similares a los recipientes globulares también exhumados en Aldaieta o 25 cuentas de ámbar de tipología exactamente igual a las procedentes de Aldaieta. Estos materiales junto a las puntas de

10. Gelarriko belarriak. Brontzezkoak. Buzaga nekropolia (Dorre, Noain Elortzibar, Nafarroa). Nafarroako Foru Gobernua. Kultura eta Turismo Saila. Vianako Printzea Erakundea. Broches de cinturón. Bronce. Necrópolis de Buzaga (Elorz, Navarra). Gobierno Foral de Navarra. Departamento de Cultura y Turismo. Institución Príncipe de Viana.



**2.2. Landa zabalean kokatutako hilerrri hauekin batera, ohikoa da hilobiak kultuko erakinen inguruan edota barruan egitea ere. Mota horretakoak izan litezke hauek:**

**San Martin Finaga (Basauri, Bizkaia).**

1994ko udan zehar I. García Caminok eta M. Unzuetak jarduera arkeologiko biziki interesgarri bat zuzendu zuten. Belaunaldiz belaunaldi egindako nekazaritza lanek ia osorik hondatuta egon arren, San Martin Finaga basilizak hartzen duen lekuak IV. mendeko zenbait hilobi gordetzen zituen eta, haien gainean, VI. mendeko batzuk, zeintzuetarik bereziki bi aztertuko baititugu, hilobiratze hatu eta eskaintzadunak. 3. hilobiak bi lantza punta zituen, borrokarako aizkora bat eta izar irudiekin apaindutako brontzezko eraztun bat. 7. hilobian, bestalde, aurkitu ziren beirazko ontzi bat —bikaina eta kalitate apartekoa—, gerriko belarri bat eta aho bikoitzeko ezpata handi bat. Aurkikuntza hauek guztiek haien baliokidea dute Arabako nekropolietan eta kronologia nahiko zehatza dute Europako arkeologia corpusean, genioen moduan, seiagarren eta zazpigarren mendekoak direla esateko (García Camino, Unzueta, 1995; García Camino, 2002). Nabarmendu beharrekoak dira han dauden gurutzeekin eta irudi geometrikoekin dekoratutako zenbait hiliariren zatiak, kontinentean paraleloak dituztenak (Azkarate, García Camino, 1996).

**San Martin Dulantzi (Araba).**

Oraindik ikertzen ari diren kasu hau da azaltzen ari garen hirugarren tipologia honi ondoen erantzuten diona. Dulantzi herrian arkeologia jarduera garrantzitsua egin zen 2009-2010 urteetan, eta aztarnategi nabarmen bat jarri zen agerian, mila urteko okupazio aldia erakusten zuena. Indusketak 800 metro koadrori eragin zion, eta okupazioko 8 aldi atera zituen argitara, alegia, prozesu luze bat, Brontze Aroan hasi eta gaur arte datorrena. 4. aldikoak dira (VI. mendearen bigarren erdia eta VII. mendea) gure lurraldeko Antzinate Berantiarren historiarentzat eragin izugarria duten aurkikuntzak. Era laburrean azalduko ditugu: lekua era trinkoan erabilia zegoen une bateko egituren artean (poste zuloak, labakiak, txabolen hondoak), basilika formako oinplanodun eraikin bat dokumentatu da, VI. mendean eraikia; aurkitu dutenek eliza moduan interpretatu dute, zeinaren barruan, gutxienez 19 hildako lurperatu ziren. Horietarik bederatzik hilobiratze hatua eta eskaintzak zituzten, Aldaietakoan antz handikoak eta, kasuren batean, benetan deigarriak: 212. hilobiak, esate baterako, eta hilobiaren beheko erdia baino gorde

lanza de enmangue tubular y hoja lanceolada, las franciscas o los dos anillos de bronce recuperados, no dejan lugar a dudas sobre su filiación continental y su datación en los siglos VI y VII, sin descartar la existencia en sus cercanías de algún tipo de ocupación de época romana a juzgar por los escasos fragmentos de *terra sigillata* de los siglos IV y V (Azkarate, 1996; Iriarte, 1998; Azkarate, 2005-2006).

**Buzaga (Torres de Elorz, Noáin-Valle de Elorz, Navarra)**

La necrópolis de Buzaga se encuentra ubicada en el término municipal de Noáin-Valle de Elorz y a 13 km, aproximadamente, de Pamplona. Fue descubierta en 1986 por J. M. Martínez Txoperena y J. M. Pastor Elorriaga al observar la presencia de diversos objetos que afloraban sobre la superficie de una pequeña loma próxima a Elorz. El lugar no ha sido objeto todavía de un estudio sistemático por lo que, a fecha actual, es poco lo que se puede decir que no derive estrictamente de los análisis cronotipológicos de los materiales que se conocen. A juzgar por los objetos recogidos (guarniciones de cinturón, armas, objetos de adorno, restos óseos humanos, etc.) no cabe dudar de la naturaleza cementerial del lugar. Lamentablemente, sin embargo, no conocemos el estado de conservación del mismo. Las inhumaciones se iniciaron al menos en la segunda mitad del siglo VI y continuaron por lo menos hasta finales del siglo VII. Esta horquilla temporal está basada en el conocimiento cronotipológico que tenemos de algunos materiales recogidos: las hebillas arriñonadas con aguja de base escutiforme y algunas puntas de lanza nos sitúan todavía en el siglo VI, mientras que diversas placas de cinturón bien conocidas nos permiten prolongar el uso de la necrópolis hasta finales de la centuria siguiente (Azkarate, 1993; Azkarate, 2007).

**2.2. Junto a estos cementerios ubicados en campo abierto, es usual también la ubicación de los enterramientos alrededor o incluso en el interior de edificios de culto. Podrían responder a esta tipología los siguientes casos:**

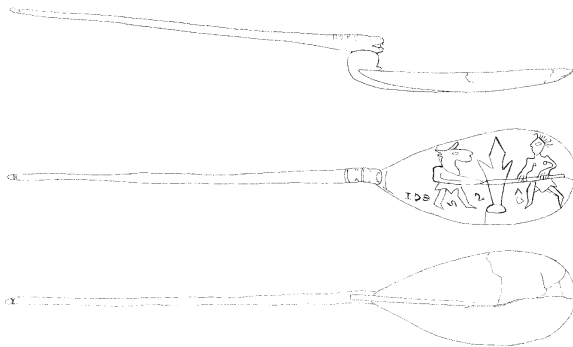
**San Martín de Finaga (Basauri, Bizkaia).**

Durante el verano de 1994 I. García Camino y M. Unzueta dirigieron una intervención arqueológica del máximo interés. Aunque destruido prácticamente en su totalidad por labores de labranza efectuadas durante generaciones, el lugar ocupado por la ermita de San Martín de Finaga conservaba algunas inhumaciones del siglo IV y, sobre ellas, varias adscribibles al siglo VI, de las que nos fijaremos especialmente en dos con ajuares y depósitos funerarios. El enterramiento n° 3 contenía dos puntas de lanza, un hacha de combate y un anillo de bronce decorado con motivos astrales. El enterramiento n° 7, por su parte, ofreció un vaso de vidrio —magnífico y de calidad extraordinaria—, una hebilla de

ez den arren, honako objektu hauek zituen: beirazko ontzi bat, irudi mitologikoekin apaindutako zilarrezko koilara bat eta urre trinkoz egindako eraztun bat, beira erezko kabuxoiduna. Edota 215. hilobia, hori ere osorik ez zegoena, eta, halere, honako objektuok zituena: lantza bat, kobrezko eta brontzezko damaskinatuak zituen sastakai bat, zilarrezko eraztun bat, gerrikoaren zenbait homidura, zeramikazko ontzi bat eta hezurrezko zintzilkarior bat (Loza, Niso, 2011; Loza, Niso, 2012).

**2.3. Atal hau amaitzeko, komeni da gogoraraztea, VI. eta VII. mendeko hilerri guztiek ez dauzkatela “hornitutako hilobiak” (janzkeraren osagarriak eta hildakoaren berezko objektuak), ontzi batez edo mota desberdinetako ontzi gehiagoz osatuak, edo sineskeriek sortutako beldurrak gainditzeko kuttunez eta askotariko izaera eta esanahiko objektuez lagunduak. Gainera, guztiak ez dira Aldaietakoaren ereduak, ez eta aurreko paragrafoetan aipaturiko beste ereduak ere.**

11. San Martín Dulantzi (Dulantzi, Araba) nekropolian jasotako zenbait material. Nekropolia basilika oinplanodun eraikin batekin harremanetan zegoen. **Bibat. Arabako Arkeologia Museoa.** Algunos materiales recuperados en la necrópolis de San Martín de Dulantzi (Alegria- Dulantzi, Álava), asociada a un edificio de planta basilical. **Bibat. Museo de Arqueología de Álava.**



cinturón y una gran espada de doble filo. Todos estos hallazgos tienen su correspondencia en las necrópolis alavesas y poseen una cronología suficientemente precisa en el corpus arqueológico europeo como para adscribirlos, como decíamos, a las centurias sexta y séptima (García Camino, Unzueta, 1995; García Camino, 2002). Se ha de destacar la presencia de varios fragmentos de estelas decoradas con cruces y motivos geométricos con paralelos continentales (Azkarate, García Camino, 1996).

**San Martín de Dulantzi (Alegria-Dulantzi, Álava).**

Es este caso, todavía en proceso de estudio, el que mejor parece responder a esta segunda tipología que venimos comentando. La localidad alavesa de Alegria-Dulantzi fue testigo de una importante intervención arqueológica que, durante 2009-2010, puso al descubierto un relevante yacimiento con una secuencia ocupacional milenaria. Las excavaciones afectaron a una extensión de 800 metros cuadrados poniendo al descubierto hasta ocho fases de ocupación que representan un largo proceso que, iniciándose en la Edad del Bronce, continuó prácticamente sin solución de continuidad hasta nuestros días. A la fase 4ª (segunda mitad del siglo VI y siglo VII) pertenecen unos hallazgos que poseen un relieve extraordinario para la historia

11.1. Zilarrezko koilara apaindua eta brontzezko koilara. Cuchara de plata decorada y cuchara de bronce.



**San Migele (Molinilla, Lantarón, Araba).**

Nekropoli hau aurretik ikusitakoen desberdina da, bertan ez baita aurkitu hilkutxarrik, armarik, gerriko belarririk, ez eta janzkerako beste objekturik. Hilerrri honetan 42 hilobi aztertu dira, eta C14 bidez V. eta IX. mendeen artean datatu da. Gizabanakoak hareharrin landutako sarkofago monolitikoetan hilobiratu zituzten edo, gehienak, hobi soileko hilobietan, zeintzuen hormak, zenbaitetan, harlauza bertikalez indartu ziren. Oso gutxitan izan ezik, esan bezala, ez zeukaten inolako haturik edo janzkerarik. Hori horrela, sarkofagoan egina dagoen eta 1290±70 B. P. data eman zaion 13. hilobian bakarrik aurkitu ziren, hezurduraren ondoan, eraztun zati bat eta zeramikazko lapiko baten hamar zati. Materialen bat aurkitu zen beste bi hilobiak Antzinate Berantiarra baino zaharragoak edo berriagoak dira: Erromatar berantiarra den 29. hilobian brontzezko eraztun bat aurkitu zen. 32. hilobian, zeina IX. mendekoa baita, zeramikazko ontzi oso bat eta asto hezur bat. Dena den, trapezio oinplanoko eta dekoraziorik gabeko zenbait hilobi nabarmendu behar dira, gizartean itzala izatearen adierazle (Gil Zubillaga, Sáenz de Urturi, 2001).



11.2. Urrezko eraztuna, beira urrezko kabuxoiduna.  
Anillo de oro con cabujón de pasta vítrea.

11.3. Burdinazko aizkora.  
Hacha de hierro.



11.4. Aiztoa.  
Cuchillo.



tardoantigua de nuestros territorios y que pasamos a describir brevemente: entre diversas estructuras pertenecientes a un momento, al parecer, de intensa ocupación en la zona (agujeros de postes, rozas, fondos de cabaña), se ha documentado la existencia de un edificio de planta basilical construido en el siglo VI y que ha sido interpretado por sus descubridores como una iglesia en cuyo interior se depositaron al menos diecinueve enterramientos. Nueve de ellos poseían ajuares y depósitos funerarios, de estrechos paralelos con Aldaieta y, en algún caso, francamente llamativos como el enterramiento 212 que, aún presentando únicamente su mitad inferior, conservaba un cuenco de vidrio, una cuchara de plata decorada con motivos mitológicos y un anillo de oro macizo con cabujón de pasta vítrea; o el enterramiento 215, conservado también de forma parcial y que, con todo, presentaba una lanza, un puñal con damasquinados de cobre y bronce, un anillo de plata, diversas guarniciones de cinturón, una vasija cerámica y un colgante óseo (Loza, Niso, 2011; Loza, Niso, 2012).

**2.3 Para acabar este apartado, conviene recordar que no todos los lugares cementeriales de los siglos VI y VII se caracterizan por sus “enterramientos vestidos” (accesorios del vestuario y objetos personales del difunto) acompañados del depósito de uno o varios recipientes de naturaleza diversa, amuletos apotropaicos y objetos de naturaleza y significados diversos, ni responden al modelo de Aldaieta, ni siquiera a los demás modelos mencionados en párrafos anteriores.**

**San Miguele de Molinilla (Lantarón, Álava).**

Contrasta esta necrópolis con las que hasta ahora hemos visto, ya que no se han registrado en ella ataúdes, armas, hebillas de cinturón u otros objetos de indumentaria personal. Se trata de un cementerio en el que se han estudiado 42 enterramientos, datados por C-14 entre los siglos V y IX. Los individuos fueron depositados en sarcófagos monolíticos tallados en arenisca o, mayoritariamente, en sepulturas de fosa simple, cuyas paredes, en ocasiones, se reforzaron con lajas verticales. Salvo en muy pocas ocasiones, como se ha dicho, estaban desprovistos de cualquier tipo de ajuar o indumentaria personal. Así, sólo en el enterramiento nº 13 realizado en sarcófago y datado en 1290±70 B. P. se recuperó junto al esqueleto parte de un anillo y diez fragmentos cerámicos de una ollita. Los otros dos en los que se encontró algún tipo de material son de cronología anterior o posterior a la Tardoantigüedad: en el enterramiento tardorromano nº 29 se localizó un anillo de bronce y en el nº 32, del siglo IX, una vasija completa y un hueso de asno. No obstante se ha de destacar la presencia de algunos sepulcros de planta trapezoidal y sin decoración considerados elementos de prestigio social (Gil Zubillaga, Sáenz de Urturi, 2001).

# 3.

## Materialak.

Aurretik aipatu dugun moduan, kasu askotan garai honetako hildakoak beren jantzi eta jabegoekin lurperatu zituzten (gerriko eta bestelako belarriak, eraztunak, zintzilikarioak, borrokarako aizkorak, lantzak, ezpatak, kuttunak), zenbait eskaintzaz lagundurik (brontzezko goporrak, beirazko eta zeramikazko ontziak). Horixe da gure nekropoli batzuen berezitasuna, batez ere hatuetan arma ugari egotea, garai bereko Penintsulako nekropolietan ezohikoa baita ezaugarri hori.

Metalezko objektuen ugaritasunak, Arabako lurraldeko borrokarako aizkora tipologia berezitu bat agertzeak eta, Aldaietako nekropolitik ez urruti, duela gutxi, garai hartako metalgintzako instalazio batzuk aurkitu izanak, pentsarazten digute ezen gizarte hark, dudarik gabe, ahalmen teknologikoak bazituela. Baskoniatik urruti zeuden lurraldeekin merkataritza harremanak zituztela adierazten du, bestalde, hilobietan kanpoko objektuak aurkitu izanak.

Hau bezalako dibulgazioko testu batean, ezin ditugu material guztiak jaso —ezta mota desberdin guztiak ere—, beraz, haietako batzuei erreparatuko diegu, batez ere, erakusketan agertzen direnei.

# 3.

## Materiales.

Como venimos señalando, en bastantes casos los muertos de esta época fueron enterrados con sus vestidos y pertenencias (broches de cinturón, hebillas, anillos, colgantes, hachas de combate, lanzas, espadas, amuletos) y acompañados de diversas ofrendas (cuencos de bronce, vasos de vidrio, recipientes cerámicos). Es en este punto en el que se produce la singularidad de algunas de nuestras necrópolis, especialmente en la abundancia de armamento en los ajuares, rasgo éste muy poco habitual en los cementerios peninsulares del mismo periodo.

La abundancia de objetos metálicos, la presencia de tipologías específicas del territorio alavés como algún hacha de combate y el reciente descubrimiento de instalaciones metalúrgicas coetáneas en lugares no alejados de la necrópolis de Aldaieta, invitan a pensar en una sociedad con unas capacidades tecnológicas indiscutibles. La presencia en los enterramientos de objetos de procedencia foránea sugiere también la existencia de unas relaciones comerciales con ámbitos alejados del entorno vascónico.

En un texto de divulgación como éste, no podemos recoger todos los materiales —ni siquiera los diferentes tipos—, por lo que nos fijaremos solo en algunos de ellos, especialmente los que se recogen en la exposición.

**1. Gerriko belarriak**

Nekropoli hauetan giltzurrun formako eta ezkutu formako oinarria duten ziridun nahikotxo gerriko belarri berreskuratuta dira; oso elementu ezaguna da eta bat egiten du Böhner-rek VI. mendean datatu zituen (525 eta 600 artean) Europa mendebaldeko hilobiratzeekin, haien jatorria data zaharragoetara aurrera daitekeen arren. Iberiar Penintsulan apur bat lehenago agertu ziren (V. mendearen amaiera aldera), nahiz eta bere zabalpen handiena VI.ean izan, 525 eta 580/600 urteen artean. Hain zehatza izanik erabili ziren garaia, gerriko belarri hauek asko errazten dute agertzen diren hilerrien datazio kronologikoa (Azkarate, 2005/2006).

12. Giltzurrun formako gerriko belarriak, ezkutu formako oinarriidun ziridunak. **Brontzezkoak.**  
Hebillas arriñonadas con hebijón de base escutiforme. Bronce.



- 12.1. San Martín Dulantzi (Araba), **Bibat. Arabako Arkeologia Museoa.**  
San Martín de Dulantzi (Alegria- Dulantzi, Álava, **Bibat.** Museo de Arqueología de Álava.

**1. Hebillas de cinturón**

Son bastantes las hebillas arriñonadas con hebijón de base escutiforme recuperadas en estas necrópolis, constituyendo un elemento muy conocido y común al horizonte funerario del occidente europeo que Böhner data entrado el siglo VI (entre 525-600), aunque su origen pudiera remontar a fechas anteriores. En la Península Ibérica hacen acto de presencia algo antes (hacia finales del siglo V) su mayor desarrollo se da en el VI, entre 525 y 580/600. Siendo tan precisa su horquilla cronológica, estas hebillas facilitan notablemente la adscripción cronológica de los cementerios en los que se conservan (Azkarate, 2005/2006)

- 12.2. Aldaieta (Langara Ganboa, Arratzua-Ubarrundia, **Araba).** **Bibat. Arabako Arkeologia Museoa.**  
Aldaieta (Nanclares de Gamboa, Arratzua-Ubarrundia, Álava). **Bibat.** Museo de Arqueología de Álava.



## 2. Xafladun gerriko belarriak

Aipatutako hilerrietan berreskuratutako xafladun gerriko belarriak askotarikoak izanagatik, haietako batzuk aipatuko ditugu bakarrik, ohikoenak diren bi motetan banaturik: xafla artikulatudun eta xafla zurrundun gerriko belarriak. Berreskuratutako aleetarik asko — Nafarroako hilerriak dira gai honi buruzko informazio gehien eskaintzen digutenak— kontinenteko eredu antzekoak dira. Hiru lobuludun xafla triangeluarreko gerriko belarri artikulatua eredu arrunta da, oso ohikoa Frantziako nekropolietan. Beti hiru lobulu edo eranskin zirkular dituzten xaflak dira eta bi mihi dituzte gerriko belarriarekin artikulatzeko. Hain arrunta izanik hilobiratzeko hatuetan, oso ondo mugatuta dago kronotipologikoki, VI. mendearen amaiera eta hurrengo mende osoa hartuz. Hala ere, bereizi egin beharko litzateke “iparraldeko” xafla triangeluarren (sari inongo apaindurarik ez dutenak) eta “akitaniarren” artean (dekorazio zehatz batek ezaugarritzen dituenak) (13. ir).

Xafla artikulatudun gerriko belarriekin jarraituz, esanguratsuak diren beste adibide batzuk ere aztertuko ditugu. Aldaietako B-18 hilobian agertutako xafla artikulatudun eta giltzurrun formako gerriko belarri eta ezkutu formako oinarridun ziridunarekin hasiko gara (14.ir).

13. Lobuludun xafla triangeluarreko gerriko belarri bat. Brontzezkoak. Buzaga nekropolis(Dorre, Noain Elortzibar. Nafarroa), Nafarroako Foru Gobernuak. Kultura eta Turismo Saila. Vianako Printzea Erakundea.

Broche de cinturón de placa triangular trilobulada. Bronce. Necrópolis de Buzaga (Elorz. Navarra). Gobierno Foral de Navarra. Departamento de Cultura y Turismo. Institución Príncipe de Viana.



## 2. Broches de cinturón

Aunque son diversos los broches de cinturón recuperados en los cementerios que venimos comentando, haremos mención únicamente a algunos de ellos, dividiéndolos en sus dos tipos más habituales: broches placa articulada y de placa rígida. Muchos de los ejemplares recuperados —son los cementerios navarros los que más información ofrecen a este respecto— responden a prototipos continentales. Un modelo frecuente está conformado por los broches articulados de placa triangular trilobulada, muy habituales en las necrópolis francesas. Son siempre placas con tres lóbulos o apéndices circulares y dos pequeñas espigas para su articulación con la hebilla. Al ser tan corrientes en los ajuares funerarios, está bien delimitado cronotipológicamente, entre fines del siglo VI y toda la centuria siguiente. No obstante, habría que distinguir entre las placas triangulares “septentrionales” que carecen con frecuencia de ornamentación alguna, y las “aquitanas” perfectamente caracterizadas por una decoración específica. (fig. 13)

Siguiendo con los broches articulados, nos fijaremos en algunos otros ejemplares también significativos. Y comenzaremos por uno de placa articulada con hebilla arriñonada y hebijón de base escutiforme procedente del enterramiento B18 de Aldaieta. (fig. 14)

14. Aldaieta nekropoliko (Langara Ganboa, Arratzua-Ubarrundia. Araba) B-18 hilobian aurkitutako gerriko belarria. Bibat. Arabako Arkeologia Museoa. Broche de cinturón del enterramiento B18 de la necrópolis de Aldaieta (Nanclares de Gamboa, Arratzua-Ubarrundia, Álava). Bibat. Museo de Arqueología de Álava.



Xaffa ez da osorik kontserbatu eta oso paralelo esanguratsuak dauzka Cherves-de-Cognac-en (Frantzia) eta Straubing-en (Alemania) aurkitutako aleetan; kronologikoki VII. mendeko bigarren herenekoak dira. Gure alea ez zaigu osorik iritsi: xafleri hurbileko ertza falta zaio eta hautsitako lerrotik belarriarekin soldatu zuten. Gure kasuan, apurtu eta bere hurbileko ertza galdu ostean berrerabili egin zela kontuan izanik, pentsa genezake, zazpigarren mendeko bigarren erdialdea aurreratuta egonik utzi zutela B-18 hilobian (Azkarate, 2004).

Buzagakoa da beste ale interesgarri bat. Laukizuzen formako ale bat da —trapeziodal antzekoa—: bi botoi edo errematxe pare ditu alboetan eta errematxe bat gerriko belarriaren kontrako aldean, apaingarri hutsak (15.ir). Bi zatietan dauden bina mihirekin egiten da belarriarekin lotura, kontserbatu ez den orratz baten bidez artikulaturik. Apaingarriek ziklo akitaniarren berezko ezaugarriak jarraitzen dituzte, zehatz-mehatz: ezten bidez egindako teknika; puntuz eratuta dagoen eta apaindutako gunearen zati handi bat estaltzen duen hondo; zirkulu zentrokidez osatutako medailoia; lerro bikoitz ebakiduna xafliaren perimetroa inguratuz, etab. Tipologikoki Tolosa eskualde frantsesean zegoen produkzio gune batekoa da

15. Xaffa laukizuzendun gerriko belarria, botoiez eta, akitaniar zikloa jarraiki, ezten bidez egindako puntuekin osatutako irudi geometrikoaz apainduak. Brontzezkoak. Buzaga nekropolia (Dorre, Noain Elortzibar, Nafarroa). Nafarroako Foru Gobernu. Kultura eta Turismo Saila. Vianako Printzea Erakundea.  
Broche de cinturón de placa rectangular decorada con botones y motivos geométricos conseguidos con punzón, siguiendo el ciclo aquitano. Bronce. Necrópolis de Buzaga (Elorz, Navarra). Gobierno Foral de Navarra. Departamento de Cultura y Turismo. Institución Príncipe de Viana.



La placa posee paralelos muy significativos en ejemplares de Cherves-de-Cognac (Francia) y Straubing (Alemania) adscribibles cronológicamente al segundo tercio del siglo VII. Nuestro ejemplar nos ha llegado en estado fragmentario, careciendo de extremo proximal y habiendo sido soldado con la hebilla por su línea de rotura. Encontrándonos, en nuestro caso, con una placa que se reutilizó tras fracturarse y tras haberse perdido su extremo proximal, resulta razonable llevar la fecha de su deposición en el enterramiento B18 a la segunda mitad avanzada de la séptima centuria (Azkarate, 2004).

Otro ejemplar interesante procede de Buzaga. Se trata de una pieza rectangular —ligeramente trapezoidal— con dos pares de botones o remaches en los laterales y un remache en el extremo opuesto a la hebilla, todos ellos de carácter únicamente decorativo (fig.15). Su unión a la hebilla se realiza por dos espigas en ambas piezas, articuladas por un pasador que no se ha conservado. La decoración sigue escrupulosamente las peculiaridades más características del ciclo aquitano: técnica a base de punzón con un fondo de puntos cubriendo gran parte del campo decorativo, medallón central en círculos concéntricos, doble banda incisa rodeando el perímetro de la placa, etc. Tipológicamente pertenece a un grupo cuyo centro de producción estaría en algún lugar del Toulousin, sin paralelos

16. Xaffa laukizuzendun gerriko belarria, botoiez eta, akitaniar zikloa jarraiki, apainduak. Buzaga nekropolia (Dorre, Noain Elortzibar, Nafarroa). Nafarroako Foru Gobernu. Kultura eta Turismo Saila. Vianako Printzea Erakundea.  
Broche de cinturón de placa rectangular decorada siguiendo el ciclo aquitano. Necrópolis de Buzaga (Elorz, Navarra). Gobierno Foral de Navarra. Departamento de Cultura y Turismo. Institución Príncipe de Viana.



eta talde honek ez du parekorik galiar hego-mendebaletik kanpo. Kronologia aldetik, VII. mendearen lehen erdikoa da.

Antzeko kronologia dauka Buzagatik datorren beste batek ere; honen apaingarriek ere akitaniar ezaugarriak dituzte: erdizirkuluz osatutako arkuak, xaflaren inguru hautsia jarraitzen duen lerro bikoitzaren gainean. Erdian irudi berezi bat dauka, gerriko belarriaren zirriaren oinarrian errepikatzen dena (16.ir.).

Xafla artikulatudun gerriko belarrien aukeraketa labur hau amaituko dugu damaskinatuak dituen batekin: Arabako Las Gobas haitzuloan aurkitu zen (17.ir.). Objektu hau ezagutarazi zuen ikerlari ospetsu katalanak, P. Palol-ek, ohartarazi zuen zein ezohikoa zen damaskinatuaren teknika baliabide moduan erabiltzea lira formako perfila duten gerriko belarrietan, merovingiar edo burgundiar testuinguruetan ohikoagoa dena. Duela denbora gutxiago, G. Ripoll-ek (1998) gaia aztertu du berriro, eta esan du: oso posible da damaskinatuaren teknika, Iberiar Penintsulan oso ezaguna izan arren galdu egin zena, berriro Hispaniara iristea, merovingiar munduarekin sortutako harremanen bitartez. Hauek oso ondo ezagutzen zuten teknika hau, eta erabili egin zuten eta handiro

fuera del sudoeste francés. Cronológicamente ha de ubicarse en la primera mitad del siglo VII.

De cronología similar es otra pieza procedente también de Buzaga y con una decoración nuevamente característica de lo aquitano, a base de arquerías de semicírculos descansando sobre una doble línea que recorre el perímetro fragmentado de la placa. En el centro de ésta aparece un motivo peculiar que se repite de nuevo en la base del hebijón. (fig. 16).

Finalizaremos esta breve elección de ejemplares articulados con un broche damasquinado procedente de la cueva alavesa de Las Gobas (fig. 17). El ilustre investigador catalán que dio a conocer esta pieza, P. Palol, había advertido sobre la excepcionalidad que suponía el recurso en broches de perfil lirriforme a la técnica del damasquinado, más propia de contextos merovingios y burgundios. Más recientemente, G. Ripoll (1998) ha vuelto sobre el tema apuntando «que es muy probable que la técnica del damasquinado, que se conocía muy bien en la Península Ibérica pero que había sido abandonada, llegase de nuevo a Hispania a través de los contactos establecidos con el mundo merovingio. Éste era un perfecto conocedor de la técnica y la puso en práctica y la desarrolló ampliamente

17. Damaskinatudun gerriko belarria. Los Goros haitzuloa (Otogoién, Gasteiz, Araba). Bibat. Arabako Arkeologia Museoa.  
Broche damasquinado. Cueva de Los Goros. Bibat. Museo de Arqueología de Álava.

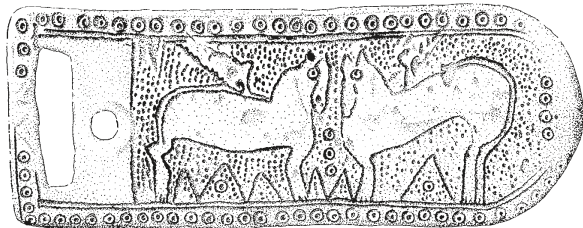


garatu VII. mendean zehar. Akitaniar eskualdeko testuinguruan oso ugariak ziren, jakina (Azkarate, 2004).

Xafia zurrundun gerriko belarrietan mota ugaritasuna handiagoa da oraindik, eta horregatik bi adibide esanguratsu baino ez ditugu hartuko: Arronitzekoa (Nafarroa) eta Axkoetakoa (Artatza-Axkoeta, Erriberagoitia, Araba) (18.ir). Haien forma ez da inongo eskualdetako ezaugarria, eta ugaria da Europako mendebaldean eta baita Mediterraneoan ere. Haien dekorazio teknika, ordea, bai, gerriko belarri hauek lotzen baitira bibliografia espezializatuak «*akitaniar mota*» edo «*akitaniar estiloa*» bezala definitu duenarekin: eztainu estaldura, puntu bidezko apaindura bai xafaren hondoa apaintzeko bai eta lerroz egindako irudiak, puntu erdiko arku multzoak, eta abarrak egiteko. Bietan ageri dira lau hankako bi animalia, aurrez aurre.

18. Xafia zurrundun gerriko belarria, puntu bidezko teknikaz apaindua, Axkoeta (Artatza-Axkoeta, Erriberagoitia, Araba). Bibat. Arabako Arkeologia Museoa.

Broche de placa rígida decorada mediante técnica de puntillado. Escota (Artaza-Escota, Ribera Alta, Álava). Bibat. Museo de Arqueología de Álava.



durante el siglo VII». En el contexto regional aquitano son, como no podía resultar de otra manera, muy frecuentes (Azkarate, 2004).

Entre los broches de placa rígida la diversidad es aún mayor, por lo que recogeremos únicamente dos de los ejemplares más significativos: las piezas de Arróniz (Navarra) y Escota (Artaza-Escota, Ribera Alta, Álava) (fig. 18). Su forma no es específica de ningún contexto regional y es frecuente en el occidente europeo y mediterráneo. Su técnica decorativa en cambio sí que lo es, vinculando estos broches de cinturón con lo que la bibliografía especializada ha definido como «*type aquitain*» o «*style aquitain*»: baño de estaño, utilización del puntillado tanto para decorar el fondo de la placa como para ejecutar los motivos lineales, arquerías de medio punto, etc. En ambas pueden verse dos cuadrúpedos enfrentados.



### 3. Scramasaxak eta ezpatak

Aho bakarreko zenbait ezpata agertu dira, *Kurzax* edo *scramasax* labur motakoak, lantza formako sekzio laua eta oinarritik kurbatutako ahoa daukatenak (Buzaga, Aldaieta eta Ozabal, Gereña). Heldulekuak orriaren luzeraren erditik ateratzen den ziria dauka. Bien arteko trantsizioa bi okerdura simetrikok osatzen dute. Bizkarretik hurbil, ezpata orriaren luzera guztian zehar luzetara doan ildaska bat izan ohi dute. M. Martinek (1993) gogorarazten digu arma hauek VI. mendearen lehen herenetik aurrera agertzen direla.

Azpimarratzekoa da baita ere, aho biko eta triangelu formako sekziodun heldulekua duen ezpata, Finaga nekropoliko hilobi batean agertu zena; 88 cm luze da, eta VI. mendearen bigarren erdian dago datatua.

19. Burdinazko ezpata, aho biko. Ozabal, Gereña (Gasteiz). **Bibat. Arabako Arkeologia Museoa.**  
Espada de hierro. Ozabal, Gereña (Vitoria-Gasteiz).  
Bibat. Museo de Arqueología de Álava.



### 3. Scramasaxes y espadas

Existen varios testimonios de espadas de un solo filo, tipo *Kurzax* o *scramasax* corto con hoja lanceolada de sección plana y filo curvado desde su base (Buzaga, Aldaieta y Ozabal, Gereña). La empuñadura presenta una espiga que arranca desde el centro longitudinal de la hoja. La transición entre ambos se produce mediante dos quiebros simétricos. Suelen poseer también una acanaladura longitudinal cerca del dorso y a lo largo de toda la hoja. Como nos recuerda M. Martín (1993) estas armas hacen acto de presencia a partir del primer tercio del siglo VI. Hay que destacar también la espada de doble filo y empuñadura de sección triangular hallada en una de las tumbas de la necrópolis de Finaga como de 88 cm de longitud, datada en la segunda mitad del siglo VI.

20. Burdinazko aho bakarreko ezpata laburra edo *scramasaxa*. Buzaga nekropolia (Dorre, Noain Elortzibar. Nafarroa). Nafarroako Foru Gobernua. **Kultura eta Turismo Saila. Vianako Printzea Erakundea.**  
Espada corta de un filo o *scramasax* de hierro. Necrópolis de Buzaga (Elorz, Navarra). Gobierno Foral de Navarra. Departamento de Cultura y Turismo. Institución Príncipe de Viana.



21. Ezpata luzea. Finaga nekropolia (Basauri. Bizkaia). **Bizkaiko Arkeologi Museoa.**  
Espada larga de doble filo. Necrópolis de Finaga (Basauri. Bizkaia). Bizkaiko Arkeologi Museoa.



#### 4. Aizkorak

Ikertzen ari garen nekropolietan lau aizkora mota berreskuratu dira:

**1. mota** erraz ezagutzen da: bizkarraldeko eta sabelaldeko lerroak apenas ditu markaturik, ahoa gutxi garatua eta orpoa laburra eta zabala.

**2. mota** aurrekoaren antzekoa da bizkarraldeko eta sabelaldeko lerroetan eta garapen txikiko ahoan, baina desberdintzen da kirtena babesteko orpoa era berezian luzatuta daukalako. Beraz, aurreko motaren aldaera bat da.

**3. motaren** ezaugarria orpo luzatua da, daukan ahoa baino garatuagoa izateraino eta, batez ere, sabelaldeko lerroan duen kurbadura handiagatik, muxarradura batek zulatua egon daitekeena edo ez, kirten zuloa markatuz.

**4. motak** ez du antzekorik, orain arte, Europa mendebaldean eta beraz Arabako lurraldeko mota berezia da (Aldaieta, San Pelaio, Los Goros). Erraz bereizten da bere bizkar eta sabelaldeko lerroengatik, kurba handikoak baitira, ahoak duen itzelezko garapenagatik, zeinak ez baitu antzekorik Europako nekropolietan. Sabelaldeko lerroak muxarradura izan dezake edo ez. Tokian tokiko bilakaeraren ondorioa da, aizkoraren ahoa ezohiko neurrietaraino garatu duena<sup>4</sup>.

#### 22. Nekropolietan aurkitutako aizkoren tipologia. Tipología de hachas recuperadas en las necrópolis.



22.1. mota 1 Tipo 1

22.2. mota 2 Tipo 2



#### 4. Hachas

Son cuatro los tipos de hacha recuperadas en las necrópolis que venimos estudiando:

**El Tipo 1** es fácilmente reconocible por sus líneas tanto dorsal como ventral apenas marcadas, filo poco desarrollado y talón corto y ancho.

**El Tipo 2** es similar al anterior en sus líneas dorsal y ventral y su filo con escaso desarrollo, pero se diferencia de él por una característica prolongación de talón para la defensa del mango. Constituye, por tanto, una variante de la forma anterior.

**El Tipo 3** se caracteriza por su talón prolongado, el mayor desarrollo de su filo y, sobre todo, por la gran curvatura de una línea ventral, que puede o no estar quebrada por una escotadura, marcando el ojo para el orificio del mango.

**El Tipo 4** constituye una forma sin paralelos, hasta el momento, en el occidente europeo y es por tanto específica del territorio alavés (Aldaieta, San Pelayo, Los Goros). Se distinguen fácilmente por sus líneas dorsal y ventral, sumamente curvadas por efecto del enorme desarrollo que alcanza el filo, sin parangón en las necrópolis europeas. La línea ventral puede o no ofrecer escotadura. Se trata de una evolución local que ha desarrollado el filo hasta extremos inusuales.<sup>4</sup>



22.3. mota 3 Tipo 3

22.4. mota 4 Tipo 4



Bertako mota honek, nekropoli hauetan aurkitutako iltze eta burdinazko materialen kopuru erraldoiarekin batera, pentsarazten digu metalgintza guneak zeudela, zeintzuen lekukotasuna Bagoeta (Luko, Arratzua-Ubarrundia, Araba) asentamendua izan daitekeen; Aldaietatik oso hurbil dago, eta burdingile gune izan zen, gutxienez VII. mendean (Azkarate *et alii*, 2012).

### 5. Brontzezko goporrak

Aldaietako B-62 hilobiak, normalean maila nahiko handiko hilobietan agertzen den objektu bat zeukan, brontze perlatuzko goporra (Perlrandbecken), beirazko edo egurrezko ontziak baino kronologia zehatzagokoa. Tipologia hau arrunta da seigarren mendearen erdialdeko hamarkadetan, izan ere, 550/560 urteetan datatutako Basel-Bernerring-eko 33. hilobian, gurearen ia berdina den gopor bat agertu zen, baita neurrietan ere. Antzeko bi gopor aurkitu ziren Santimamiñeko nekropolian, zeintzuetarik bat, Bizkaiko Arkeologia Museoan ikus daitekeen (Unzueta *et alii*, 2008), eta beste bat Dulantzian.

23. Brontzezko goporra, Aldaieta nekropoliko B-62 hilobian aurkitua. Bibat. Arabako Arkeologia Museoa.  
Cuenco de bronce, localizado en la Tumba B62 de la necrópolis de Aldaieta (Nanclares de Gamboa). Bibat. Museo de Arqueología de Álava.



Esta tipología local, junto a la ingente cantidad de clavos y materiales de hierro hallados en estas necrópolis hace pensar que existieron centros metalúrgicos, de lo que tal vez sea testimonio el asentamiento de Bagoeta (Luko, Arratzua-Ubarrundia, Álava), muy próximo a Aldaieta y que funcionó como establecimiento ferrón cuando menos en el siglo VII (Azkarate *et alii*, 2012).

### 5. Cuencos de bronce

La tumba B-62 de Aldaieta posee un objeto presente normalmente en tumbas de cierta relevancia, un cuenco de bronce perlado (Perlrandbecken), de cronología más precisa que los vasos de vidrio o los cubos de madera. Su tipología es frecuente en los decenios centrales de la sexta centuria y de hecho la tumba 33 de Basel-Bernerring, fechada en 550/560, ofreció un ejemplar casi idéntico al nuestro, incluso en sus dimensiones. Dos cuencos similares fueron hallados en la necrópolis de Santimamiñe, de los que uno puede verse en el Arkeologi Museoa de Bizkaia (Unzueta *et alii*, 2008) y otro más en Alegría Dulantzi.

24. Brontzezko goporra, Santimamiñe nekropolia (Kortezubi, Bizkaia). Bizkaiko Arkeologi Museoa.  
Cuenco de bronce. Necrópolis de Santimamiñe (Kortezubi, Bizkaia). Bizkaiko Arkeologi Museoa.



**6. Beirazko ontziak**

Kono-enbor formako profila duten beirazko goporrak, oso irekiak, unbo formako hondodunak eta ertz bertikal loditudunak, Aldaietako lau sorrera hilobietatik bitan ipini ziren eta San Martin Dulantziko beste batean. Perin-ek VI. mendearen hasiera eta azken laurdenaren artean datatutako formen berdintsuak dira (mende horren bigarren eta hirugarren herenean ziren ohikoak).

Finagan ere kono-enbor formako ontzi bat berreskuratatu zen, hondo ganbila daukana eta beirazko hariak erantsiz apaindutakoa. Bere formak, baina batez ere bere dekorazioak, VI. mendean datatzera garamatza (García Camino, 2002). Argiñetan (Elorrio, Bizkaia) hilobi-testuingurutik kanpo berreskuratutakoa interesgarria da ere. Azterketa eta zehatz datatzeko prozesuan aurkitzen da.<sup>5</sup>

25. Beirazko ontzia, San Martin Dulantzi nekropolia (Araba), Bibat. Arabako Arkeologia Museoa.  
Vaso de vidrio. Necrópolis de San Martín (Alegria-Dulantzi). Bibat. Museo de Arqueología de Álava.



26. Beirazko ontzia, Aldaieta nekropoliko (Langara Ganboa, Arratzua-Ubarrundia, Araba) B-13 hilobikoa. Bibat. Arabako Arkeologia Museoa.  
Vaso de vidrio del enterramiento B13 de la necrópolis de Aldaieta. (Nanclares de Gamboa). Bibat. Museo de Arqueología de Álava.

**6. Vasos de vidrio**

Los cuencos de vidrio de perfil troncocónico, muy abiertos, de fondo umbado y borde vertical engrosado, depositados en dos de las cuatro tumbas fundacionales de Aldaieta (B-62, B-76) o en una de San Martín de Dulantzi responden a formas fechadas por Perin entre comienzos del siglo VI y el último cuarto del mismo, siendo más habitual en el segundo y tercer tercio del siglo.

En Finaga se recuperó también un vaso troncocónico de vidrio con fondo convexo, que presenta ornamentación resultante de la aplicación de hilillos de vidrio. Su forma, pero sobre todo su ornamentación, permite su datación en el siglo VI (García Camino, 2002). Interesante es también el recientemente recuperado en Argiñeta (Elorrio, Bizkaia) en un contexto en apariencia no funerario. Se encuentra en proceso de estudio y pendiente de atribución cronológica precisa.<sup>5</sup>

27. Beirazko ontzia, Necrópolis de Finaga (Basauri, Bizkaia), Bizkaiko Arkeologi Museoa.  
Vaso de vidrio. Necrópolis de Finaga (Basauri, Bizkaia). Bizkaiko Arkeologi Museoa.



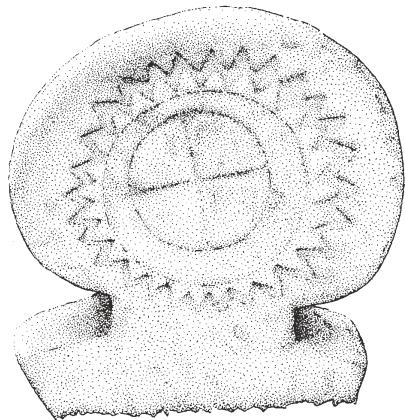
### 7. Zeramika

Ugariak dira baita ere, euskal nekropolietan, zeramika zakarreko ontziak. Hauen profila kono-enbor formakoa da nagusiki, eta Pirinioen iparraldeko eredu batzuk gogorazten dizkigute, nahiz eta bertako ezaugarriekin, hala nola karena ez oso nabarmena izatea. Neurri txikikoak izanik (gutxitan dituzte 10 cm baino gehiago altueran), ziurrenik ez ziren etxeko eguneroko erabilerarako objektuak, eta badirudi hilobiratze eskaintza gisa erabiltzeko berariaz egindako erreplikak direla. (irudiak: 70,71 orriak).

### 8. Hilarriak

Zenbait bizkaitar nekropolirekin loturik (Finaga, Santimamiñe eta Argiñeta), ezagutzen dira hilarri batzuk, guk garai batean ikertuak (Azkarate, García Camino, 1996). Ezaugarri orokor hauek dituzte: prisma edo disko formako harriak dira, proportzio lirainekoak eta egite landukoak. Zerra hagin edo galburu moduko irudiekin apainduta daude; apaindura horiek sarri erabiliak eta antzinatik ezagunak dira, beste dekorazio irudi batzuekin batera: prozesioetarako gurutzeak (Goi Erdi Aroko ikonografia erreperiokoak). Baina gaiak multzoan hartuta eta, batik

28. Disko formako hilarriak. Hareharria. Argiñeta nekropolia (Elorrio). Elorrioko Udala. Estelas discoidales. Arenisca. Necrópolis de Argiñeta (Elorrio, Bizkaia). Ayuntamiento de Elorrio.

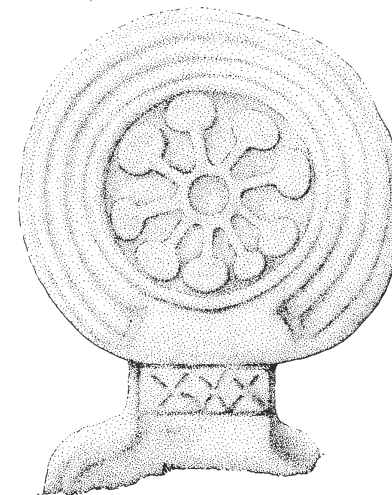


### 7. Cerámica

Son también numerosos los vasos de cerámica grosera depositados en las necrópolis vascas, cuyos perfiles mayoritariamente troncocónicos recuerdan algunas formas de ámbitos suprapirenaicos, si bien con localismos propios como la carena poco marcada. Su reducido tamaño, que raramente supera los 10 cm de altura, hace poco probable que se trate de piezas de consumo doméstico habitual, apuntando más hacia réplicas elaboradas para su utilización como depósitos funerarios. (imágenes: págs. 70, 71).

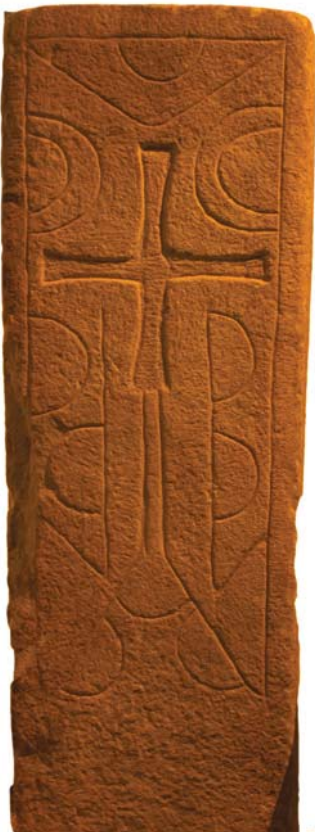
### 8. Estelas

Asociadas a algunas necrópolis vizcainas (Finaga, Santimamiñe o Argiñeta) se conocen algunas estelas funerarias que ya fueron estudiadas por nosotros (Azkarate, García Camino, 1996). Se caracterizan, en general, por ser bloques de morfología prismática o discoidal, de proporciones esbeltas y ejecución esmerada. Están decoradas con motivos, como dientes de sierra o espigas, frecuentísimos y conocidos desde antiguo, junto a otros, como la cruz procesional, propios del repertorio iconográfico altomedieval. Pero el conjunto de los temas y, sobre todo, su articulación los aproxima más al contexto continental que al peninsular. En este sentido una



bat, haien arteko artikulazioa, hurbilago daude kontinenteko testuingurutik Penintsulakotik baino. Zentzu horretan, Pirinioen iparraldeko ereduak dituzten antzekotasunik esanguratsuenak dira hilarrien ertz ebakiei atxikitako zirkulu erdiak, paraleloak dituztenak Antzinate Berantiarreko Villers-Agron-Aiguisy (Aisne) eta Chellers (Oise) nekropolietako zenbait sarkofago estalkitan eta baita lehen ikusi ditugun VII. mendeko akitaniar gerriko belarrietan ere. Ezin dugu ahaztu, halaber, hilarri bizkaitarren triangelu formako oinazpikoez, angelu kateek eta haginez egindako orlek duten antza kontinenteko beste nekropolietakoekin. Ez dago antzekorik —ezta urrutitik ere— mende hauetan Penintsulako iparraldean. Horien komisio-emaileak baliabide nahikoak zituzten pertsonak ziren, gai zirenak artisauen lana ordaintzeko, hots, harria moztu eta lantzeko tekniken jabe ziren eta espezializatutako maisuen "giro teknikoan" sartuta zeuden artisauen lana ordaintzeko baliabideak zituzten. Komisio-emaile horiek gai ziren, era berean, harrizko ale bikain hauen garraioa ordaintzeko, jatorrizko harrobietatik beren hilobiak markatuz jarri ziren nekropolietaraino.

Azaldu ditugun hilobietako material arkeologikoez, zalantzarik gabe, mailakatutako gizarte bat islatzen dute, adierazi izan dena baino artisauek egitura konplexuagoa zeukana.



29. Hilarri laukizuzena. Hareharria. Andre Maria (Arrigorriaga, Bizkaia). Bizkaiko Arkeologi Museoa. Estela cuadrangular. Arenisca. Santa María de Arrigorriaga (Bizkaia). Bizkaiko Arkeologi Museoa.

de las semejanzas más significativas con modelos norpirenaicos lo constituyen los segmentos de círculo adosados a los rebordes incisos de las estelas, que tienen paralelos en varias cubiertas de sarcófago procedentes de las necrópolis tardoantiguas de Villers-Agron-Aiguisy (Aisne) o Chellers (Oise) o en los broches de cinturón aquitano del siglo VII que antes hemos visto. Pero tampoco podemos obviar la semejanza entre las peanas triangulares, las cadenas de ángulos o las orlas dentadas de las estelas vizcainas con las de otras necrópolis continentales. No hay nada similar —ni de lejos— en el norte peninsular para estos siglos. Sus comitentes eran personajes con recursos suficientes como para sufragar el trabajo de unos artesanos que dominaban las técnicas de corte y talla de la piedra y que participaban sin duda de un "ambiente técnico" propio de maestros especializados. Estamos ante comitentes capaces, asimismo, de asumir el costo del transporte de estos espléndidos hitos pétreos desde las canteras de procedencia hasta las necrópolis en las que se exhibieron como marcadores de sus enterramientos.

Los materiales arqueológicos presentados y asociados a las sepulturas reflejan una sociedad evidentemente estratificada y con una estructural artesanal menos simplificada de lo que se pretende.

# 4.

## Hilobiratze errituen esanahia

Gai honi buruz luze eztabaidatu da, eta eztabaida ez da amaitu. Nahiko konplexua den errealitate bat, dudarik gabe, gehiegi laburbilduz, azken bi mendeetako arkeologoek gaiari heltzeko izan dituzten hiru modu bereiz genitzake: hilobiratze hatu eta eskaintzetan etnia edota erlijio izaerako konnotazioak ikusi zituztenak; gizartearen errealitatearen isla moduan aztertzeo aukerak sakondu nahiago izan zituztenak; eta, duela gutxiago, haien sinbolo eta ideologia ahalmena, areago, errealitatea moztortzekoa, azpimarratu nahi izan dutenak.

### 1. XIX. mendean zehar.

XIX. mendean zehar, Europan, garai honetako milaka hilobitan egin ziren jarduera arkeologikoak. Mende horretan nagusitu zen nekropoli hauek lerrokatuta eta orientatuta zeudeneko ideia, "nekropoli lerrokatuak" terminoa fosilduz (*Reihengräberfelder* edo *cimetières par rangées*), egile askoren kritika jaso duen arren, historiografian iraun duen izena —agian inertziaz edo erosotasunagatik—. Nekropoli horietako hilobi ugari hilobiratze hatu eta eskaintza nabarmenak zituztenez, bereziki aztertu zituzten, batik bat, ikerlari alemaniarrek, eta, denborarekin, taula kronotipologiko zehatzak garatu zituzten, oinarrian irizpide etnikoen

# 4.

## La significación de los ritos funerarios.

Es ésta una cuestión sobre la que se ha debatido largamente y se sigue todavía debatiendo. Simplificando, sin duda, en exceso una cuestión en realidad bastante compleja, podríamos distinguir hasta tres aproximaciones distintas por parte de los arqueólogos de las dos últimas centurias: la de quienes vieron en los ajuares y depósitos funerarios connotaciones de carácter étnico y/o religioso; la de quienes prefirieron profundizar en sus posibilidades como espejo de una realidad social; y, más recientemente, la de quienes han optado por enfatizar sus potencialidades simbólicas e ideológicas, incluso de enmascaramiento de la realidad.

### 1. A lo largo del siglo XIX.

A lo largo del siglo XIX, en Europa fueron decenas de miles las sepulturas de esta época que fueron objeto de intervenciones arqueológicas. Fue en aquel siglo cuando se impuso la idea de que estas necrópolis estaban alineadas y orientadas, fosilizándose incluso un término que, pese a las críticas que ha merecido de numerosos autores, ha seguido vigente —quizá por inercia o comodidad— en la historiografía: son las "necrópolis alineadas" (*Reihengräberfelder* o *cimetières par rangées*). Al poseer muchas de sus sepulturas ajuares y depósitos funerarios notables, fueron objeto de especial atención por parte sobre todo de estudiosos alemanes que, con el tiempo,

bidez interpretatzen zen fenomeno hori espazioan eta denboran nola aldatzen zen jarraitzea posible eginez. Era horretan egin zen bidea "Nekropoli lerrotatuetatik" "nekropoli lerrotatuen zibilizaziora" (*Reihengräberfelderetatik Reihengräberfelderzivilisationera*). Ikuspuntu hau nagusi izan zen Europan denbora luzez, ia joan den mendeko hirurogeita hamarrekota hamarkadara arte, alegia, aurkikuntza arkeologikoez berrazterarazi zuten arte.

XIX. mendearen bigarren erdialdetik Europako arkeologiak ezaugarri izan zituen Eskola Historiko-Kulturalak eta hazten ari zen nazionalismoak, arkeologiak jasotako datuen irakurketa etnizista sortu zuen. "Kultura arkeologikoa" edo "kultura mosaikoa" bezalako kontzeptuek eta —oraindik garrantzitsuagoa dena— "kultura", "zibilizazioa", "arrazza" eta "hizkuntza" terminoak bat etortzeak ikerlarien artean gero eta garrantzi handiagoa hartu zuten. Kulturak etnia izaeraren isla ekidinezina izanik, oinarritzkoa zen kultura arkeologiko desberdinak zehatz ezagutzea, haien arteko antzekotasun eta desberdintasunek, antzekotasun edo desberdintasun etnikoak islatzen baitzituzten. Jasotako datu arkeologikoak sailkatzeko teknikek garrantzi handia hartu zuten, eta ikerlarien lehen ardura bihurtu ziren.

elaboraron precisas tablas cronotipológicas que permitían seguir el *décalage* espacio-temporal de un fenómeno que se interpretaba con criterios básicamente étnicos. Se producía, de este modo, el tránsito de las *Reihengräberfelder* a la *Reihengräberfelderzivilisation*. Este punto de vista fue mayoritario en Europa durante bastante tiempo, prácticamente hasta los años setenta del pasado siglo, en que las evidencias arqueológicas han obligado a revisarlo.

La Escuela Histórico-Cultural y el creciente nacionalismo que caracterizó a la arqueología europea a partir de la segunda mitad del siglo XIX generó una lectura etnicista del registro arqueológico. Conceptos como "cultura arqueológica", "mosaicos de culturas" y —lo que aún es más importante— concordancias entre "cultura", "civilización", "raza", "territorio" o "lengua" cobraron una importancia creciente entre los investigadores. Siendo las culturas un reflejo inevitable de la etnicidad, resultaba básico conocer con precisión las diversas culturas arqueológicas en la medida en la que sus semejanzas y variaciones reflejaban también semejanzas y variaciones de carácter étnico. Las técnicas de seriación del registro arqueológico adquirieron una notable relevancia, mereciendo la atención prioritaria de los investigadores.



30. Aldaieta nekropolia. Brontzezko eratzuna, giza irudia duen erromatar garaiko harriduna. **Bibat. Arabako Arkeologia Museoa.**  
Necrópolis de Aldaieta. Sortija de bronce con entalle romano decorado con una figura humana. **Bibat. Museo de Arqueología de Álava.**



32. Argarai-Obietaña nekropolia (Iruñea): giza-iturako irudiz apaindutako brontzezko eratzuna. Nafarroako Foru Gobernuia. **Kultura eta Turismo Saila. Vianako Printzea Erakundea.**  
Necrópolis de Argaray-Obietaña (Pamplona): anillo de bronce decorado con un motivo antropomorfo. Gobierno Foral de Navarra. Departamento de Cultura y Turismo. Institución Príncipe de Viana.



31. Aldaieta nekropolia (Langara Ganboa, Arratzua-Ubarrundia. Araba): puntuzko lerro bikoitzez egindako ikoroski irudiaz apaindutako eratzuna. **Bibat. Arabako Arkeologia Museoa.**  
Necrópolis de Aldaieta: anillo decorado con un motivo en forma de aspa realizado con doble puntillado. **Bibat. Museo de Arqueología de Álava.**

33. Argarai-Obietaña nekropolia (Iruñea). Izar irudiz apaindutako brontzezko eratzuna. Nafarroako Foru Gobernuia. **Kultura eta Turismo Saila. Vianako Printzea Erakundea.**  
Necrópolis de Argaray-Obietaña. Anillo de Bronce decorado con motivo astral. Anillo de Bronce. Gobierno Foral de Navarra. Departamento de Cultura y Turismo. Institución Príncipe de Viana.



Onorioz, eta mende batean baino gehiagoan zehar —XIX. mende erdialdetik ia XX. mendeko hirurogeita hamarreko hamarkadara arte—, kezka etnokulturalekin zerikusia zuten galderei erantzunez osatu ziren Antzinate Berantiarreko nekropoliei buruzko ikerketak. Ezaugarri etnokultural horiek agertzea edo ez agertzea Erromatar Inperio zaharraren germanizazio maila handiagoaren edo txikiagoaren erakusle moduan interpretatu ziren. Adierazi izan den moduan, garraztasunez batzuetan, bitxi batean agertutako aldaera bakar bat hildakoa zein herri germaniarretakoa zen esateko erabiltzen zen edo, kontrakoa, "bertakoena", hau da, erromatar "indigenen" taldekoa zela esateko.

Laburtzeko, esan daiteke, oinarri historiko-kulturaleko interpretazioek haien diskurtsoa eratu zutela, jasotako arkeologia datuetan, une jakin batean ikusitako aldaketek kanpotik etorritako eragin etniko edo kultural bat islatzen zutela sinetsiz. Ideia multzo migrazionistekin edo difusionistekin lotutako eskema zaharren bizirautea birsortzen zuten, ikusten denez.

Esan beharra dago, edonola ere, gaur egun zalantzan jarriak direla "jantzitako hilobiratzeen" irakurketa etnizistak (mundu anglosaxoian

34. Finaga nekropolia (Basauri, Bizkaia). Brontzeko eraztuna. Bizkaiko Arkeologi Museoa.  
Necrópolis de Finaga (Basauri, Bizkaia). Anillo de bronce. Bizkaiko Arkeologi Museoa.



En consecuencia, y durante más de una centuria —desde mediados del siglo XIX hasta prácticamente la década de los setenta del siglo XX—, los estudios sobre las necrópolis de época tardoantigua se articularon sobre preguntas que respondían básicamente a inquietudes de índole etnocultural. Sus presencias o ausencias se interpretaban como indicadores del mayor o menor grado de germanización del viejo imperio romano. Como se ha señalado, no sin cierta causticidad, una simple variante en una joya permitía establecer a qué pueblo germánico pertenecía el fallecido o, por el contrario, relegarlo al colectivo de los "autóctonos", es decir, al de los "indígenas" romanos.

Puede decirse, en resumen, que las interpretaciones de base histórico-cultural articularon su discurso sobre la convicción de que los cambios observados en el registro arqueológico en un momento determinado estaban reflejando una aportación foránea bien étnica bien cultural. Reproducen, como se ve, la pervivencia de antiguos esquemas vinculados a idearios migracionistas o difusionistas.

Hay que decir, en cualquier caso, que las lecturas etnicistas de los "enterramientos vestidos" están en la actualidad ampliamente

35. Besokoa. Apaindura ebakiduna. Brontzekoa. Argarai-Obietaña (Iruñea). Nafarroako Foru Gobernua. Kultura eta Turismo Saila. Vianako Printzea Erakundea.  
Brazalete. Necrópolis de Argarai-Obietaña (Pamplona). Gobierno Foral de Navarra. Departamento de Cultura y Turismo. Institución Príncipe de Viana.



kontinentean baino gehiago): neurri handi batean, joan den mendearen lehen erdian gai honetan egin ziren gehiegikeriek European eragindako kontzientzia txarrak bultzatuta; baita, ikerketa arkeologikoak gaur egun bere begirada zabaldu duelako ere hilobiratzeko espazio hutsetatik haratago, lurralde analisisien inguruan eraturako ikuspegi berriak besarkatuz; orobat, ahalmen arkeometrikoak, genetikoak eta biogeokimikoak (isotopo egonkorren bidez, elikagaien erabilera ezagutzeko, adibidez) ikerketaren interpretazio ahalmenak aberasten ari direlako, gero eta izaera interdiziplinarioagoarekin; eta, azkenik, giza zientzietatik tresna kontzeptual berriak sartu direlako etnogenesiari, etnifikazioari eta identitate pluralei buruzkoak (etnikoak, generoari dagozkionak, senidetasunari dagozkionak, sare sozialak, etab.), askoz testu zehatzagoak eta interesgarriagoak ahalbideratu dituztenak.

Hala eta guztiz ere, ezin da alboratu errebisionismoaren gehiegikeriak ia jarrera nihilistetara eraman gaitzakeela; S. Brather da, agian, jarrera horien ordezkari ezagunena. Egon da aldarrikatu duenik ere arkeologian identitate etnikoaren gaia debekatu egin beharko litzatekeela, behintzat diziplina akademiko moduan etorkizunean aurrera egitea nahi bada (H. Mamzer, Curta-k aipatua, 2007: 165). Ez dago dudarik G. Kossina-ren mamuak eta zenbait talderen ezinegon teorikoak arkeologia eskuak lotuta utz dezaketela, zalantzarik gabe badituen interpretazio aukerak mugatu nahi izatean.

## 2. Goian aipatu ditugunetatik bigarren hurbilpena.

### 70-80 hamarkadak.

Goian aipatu ditugunetatik bigarren hurbilpena, batez ere, 1970-80 hamarkadetan garatu zen, "prozesuen arkeologia" moduan ezagutu zen ildoaren eskutik. Bere oinarritzko premisa zen ustezko simetria hilobiratzeko era askotarikoen eta haien gizarte esanahiaren artean; horrela, hilobiratzeko hatuak eta eskaintzak, hildakoaren eta haren ingurukoaren izaera sozialaren epitafio fidela baino ez ziren (Vicent, 1995).

Hala ere, apurka-apurka egiaztatzen joan ziren hilobiratzeko erritualetan ikus zitezkeen aldaerak ez zutelako zertan izan bizirik zirenen gizartearen benetako isla, eta horrek behartu zituen interpretazio paradigma berriak bilatzera. Laster ikusi zen, adibidez, status desberdintasunak ideologiarengatik ezkuta zitezkeela hilobiratzean, beraz, arkeologiak jasotako datuetan sinbolizatzen zen gizarteak, benetan zena baino berdina goaren itxura eman zezakeela. Eta beste hainbeste gerta zitezkeen kontrako bidetik.

questionadas (más en el mundo anglosajón que en el continental): en buena medida por la mala conciencia europea por los excesos cometidos en este punto durante la primera mitad de la pasada centuria; en parte porque la investigación arqueológica en la actualidad ha ampliado su mirada más allá de los espacios estrictamente funerarios para abrazar nuevos enfoques vertebrados en torno a los análisis territoriales; en parte también porque el desarrollo de las potencialidades arqueométricas, genéticas o biogeoquímicas (como la trazabilidad de alimentos mediante isótopos estables) están enriqueciendo las capacidades interpretativas de una investigación de carácter cada vez más interdisciplinario; y finalmente porque desde las ciencias sociales se han introducido nuevas herramientas conceptuales en torno a las etnógenes, etnificaciones e identidades plurales (étnicas, de género, parentesco, redes sociales, etc.) que permiten narrativas mucho más matizadas e interesantes.

De la misma forma, sin embargo, tampoco debe ignorarse que un abuso en el revisionismo puede conducir a actitudes casi nihilistas, de las que S. Brather es quizá, el representante más conocido. Hay incluso quien ha reclamado que la cuestión de la identidad étnica debería ser prohibida en arqueología, si se quiere al menos que como disciplina académica pueda progresar en el futuro. No cabe duda de que el fantasma de G. Kossina y el malestar teórico de determinados círculos puede acabar maniatando la arqueología al querer restringir sus indiscutibles posibilidades interpretativas.

## 2. La segunda de las aproximaciones.

### Las décadas de los 70-80.

La segunda de las aproximaciones a la que nos referíamos más arriba se desarrolló, sobre todo, en las décadas de los 70-80 de manos de la corriente que se conoció como "arqueología procesual". Su premisa básica se fundamentaba en la presunta simetría entre la variabilidad funeraria y su significación social, de manera que los ajuares y los depósitos funerarios no serían sino un fiel epitafio de la identidad social del fallecido y de sus allegados.

Sin embargo, la constatación progresiva de que la variabilidad observable en los rituales funerarios no era forzosamente un reflejo real de la sociedad de los vivos, obligó a la búsqueda de nuevos paradigmas interpretativos. Pronto se observó, por ejemplo, que las diferencias de status podían estar ocultas ideológicamente en el enterramiento, por lo que la sociedad simbolizada en el registro arqueológico podía parecer más igualitaria de lo que realmente era. Y otro tanto podía ocurrir en sentido contrario.

**3. Joan den mendeko 80ko hamarkadatik gaur egun arte.**

Joan den mendeko 80ko hamarkadatik, eta oinarri teoriko post-prozesualistetatik, kultura materialaren izaera ideologikoa eta sinbolikoa azpimarratzen ari dira orokorrean, eta hilobiratzeen kasuan bereziki. Ehorzketen testuingurua izango litzateke, ikuspuntu honetatik begiratuta, testuinguru aktibo bat eta, beraz, erlatiboa, aldakorra eta historikoki gorabeheratsua. Ukatu egiten dira, beraz, hilobiratze hatuen eta eskaintzen irakurketa etnizistak, eta aldiz, defendatu, gizarte esanahi sakoneko “testuak” direla.

Haien pentsaera agian gehiegi sinplifikatuz, horrela laburbildu genezake: hilobiratze hatuak ipintzeak interpretatu behar dira lehia erakustaldi moduan. Ondorioz, gizarte egitura baten isla pasibo gisa baino gehiago, errealitate soziala sortzeko estrategia aktibo moduan begiratu behar ditugu. Zenbat eta egonkortasun handiagoa, orduan eta txikiagoa izango zen lehiakortasun portaerak antzeztea —IV. mendean gertatu zen moduan (status quoa bermatzen zuen estatu erromatarra oraindik izanda) hilobiratze usadioak gutxituz baitoaz progresiboki—. Eta alderantziz, egonkortasuna txikitu ahala eta ziurgabetasun soziala handitu ahala, handiagoa izango da izen ona erakusteko

**36. Hilobietan eskaintzak egiteko zeramikazko ontziak.**  
Vasijas de cerámicas utilizadas en los depósitos funerarios.



**36.1. San Martín Dulantzi (Araba). Bibat. Arabako Arkeologia Museoa.**  
San Martín (Alegria-Dulantzi). Bibat. Museo de Arqueología de Álava.

**3. Desde los años 80 del pasado siglo hasta la actualidad.**

Desde los años 80 del pasado siglo, y desde presupuestos teóricos post-procesualistas, se está enfatizando la naturaleza ideológica y simbólica de la cultura material en general y de los enterramientos en particular. El contexto de los enterramientos sería, según este punto de vista, un contexto activo y, por lo tanto, relativo, cambiante e históricamente contingente. Se rechazan, en consecuencia, las lecturas etnicistas de los ajuares y depósitos funerarios, defendiendo por el contrario su consideración como “textos” de profunda significación social.

Simplificando quizá en exceso este pensamiento, podríamos resumirlo de esta manera: los depósitos de ajuares funerarios deben interpretarse en términos de exhibición competitiva. En consecuencia, más que un reflejo pasivo de una organización social deben ser contemplados como una estrategia activa en la creación de una realidad social. A mayor estabilidad, menor sería la necesidad de escenificar comportamientos competitivos —como ocurrió en el siglo IV (con un Estado romano garante todavía del *status quo*) y en el que disminuyen progresivamente estos hábitos funerarios—. Y viceversa, a menor estabilidad y aumento de la incertidumbre social

**36.2. Aldaieta nekropolia (Langara Ganboa, Arratzua-Ubarrundia. Araba). Bibat. Arabako Arkeologia Museoa.**  
Aladaieta (Nanclares de Gamboa, Arratzua-Ubarrundia, Álava). Bibat. Museo de Arqueología de Álava.



beharra, tokian tokiko botereari eusteko eta eskualdatzeko. V. mendearen amaiera aldera eta hurrengo mende osoan zehar egon zen, estatuaren administrazio eta zerga aparatua erori ostean, ezegonkortasuna nabarmenena, eta aristokrazien boterea hurrengoei lagatzeko eta hari iraunarazteko zailtasunik handiena; ondorioz, hilobiratze gordailuak aniztu eta ugaltu egin ziren.

Garai hartan nagusitasun politiko berria lortu zuten taldeak saiatu ziren beren egoera hegemoniko berria erakusten hilobiratze erritu konplexuekin, zeintzuetan lortutako ospea hildakoa era aberatsean jantzita lurperatuz adierazten zen: era horretan, ehorzteko unea aukera bihurtu zen komunitateak hildakoa erakusteko bere sendiak hatu moduan eskaintzen zizkion *status* sinbolo guztiekin jantzita.

Fenomeno hau botere guneetatik urrun zeuden nekazari munduko lekuetakoa litzateke, beraz. Botere guneetan eta inguru geografiko hurbilenean, erregea, apezpikua edo handikiak egotean, hau da, instituzionalizatutako boterea, ez zen beharrezkoa erakustaldi soziala egitea, urrun zeuden lekuetan bezala, zeintzuetan lurperatzea egitura *statusa* demostratzeko aukera baitzen, oraindik egituraketa gutxiko gizarte batean, estu eta larri mantentzen baitzen. Beharrezko zen, beraz, botere militarren sinboloak (angoiak, ezkutuak, zaldi ekipamenduak, armak) eta botere ekonomikoarenak (egurrezko ontziak, brontzezko goporrak, beirazkoak) erabiltzea. Hilerrietan, bada, azalduko dira gizarte erakustaldiak, mende honetan bizilekuetan oraindik gertatzen ez zirenak.

VII. mendetik aurrera hasi ziren aldaketa sakon batzuk gertatzen. Aristokraziak haien botereak sendotuz doaz, bai erregetzaren aurrean, bai libre diren beste biztanleen aurrean. Aldaketa hauek hilobiratze ohituretan ere islatu ziren, apurka-apurka; hatuak alde batera utziz joan ziren, eta lurrazalean jarritako erakusle iraunkorrekin ordezkatur: sarkofagoen estalkiak, hilarriak, harresiz inguratutako hilobi bakunak, etab. Aristokraten hilobiak aurreko mendeko hilerrietatik urruntzeak eta leku berrietan kokatzeak, "*aristocratic separierung*" deitutako fenomenoaren hasiera markatu zuen, zeina denborarekin sendotu egin zen. Nekazari munduan elizak eraikitzen hasi ziren. 700. urtearen inguruan nekropoli zahar gehienak utziak izan ziren, eta eliza berrien itzalean sortutako hilerri berriek ordezkatu zituzten.

37. Lantza puntak, gehienek triangelu, lauki edo lonsangiar sekzioidun orria dute eta oinarrian kono enbor formako hodi irekia.  
Puntas de lanza con hojas mayoritariamente de sección triangular, cuadrangular o losángica y cubo troncocónico abierto en la base



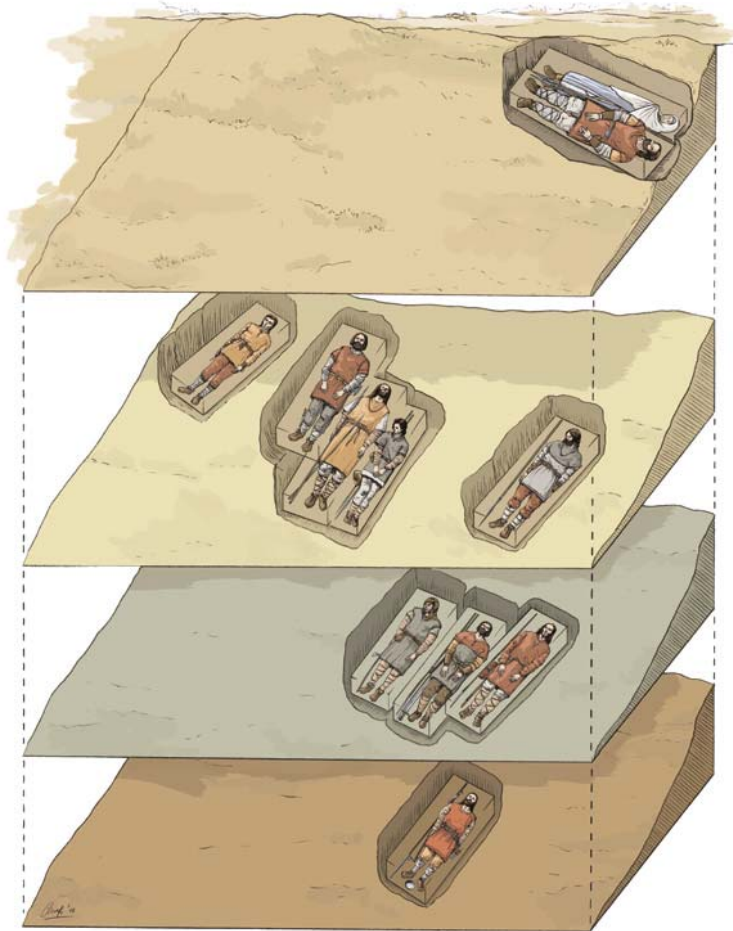
- 37.1. Aldaieta nekropolia (Langara Ganboa, Arratzua-Ubarrundia. Araba). Bibat. Arabako Arkeologia Museoa. Azarnategi honetan bakarrik 40 lantza punta baino gehiago aurkitu ziren.  
Necrópolis de Aldaieta (Nanclares de Gamboa, Arratzua-Ubarrundia, Álava). Bibat. Museo de Arqueología de Álava. Sólo en este yacimiento se han recuperado más de 40 puntas de lanza.

- 37.2. Buzaga nekropolia (Dorre, Noain Elortzibar. Nafarroa). Nafarroako Foru Gobernuua. Kultura eta Turismo Saila. Vianako Printzea Erakundea.  
Necrópolis de Buzaga (Elorz, Navarra). Gobierno Foral de Navarra. Departamento de Cultura y Turismo. Institución Príncipe de Viana.



- 37.3. Finaga nekropolia (Basauri, Bizkaia). Arkeologi Museoa.  
Necrópolis de Finaga (Basauri, Bizkaia). Arkeologi Museoa.

38. Aldaieta B-88/B-98 hilobi multzoaren berreraiketa.  
**Bizkaiko Arkeologi Museoa.**  
 Reconstrucción del grupo de Aldaieta (Nanclares de Gamboa, Arratzua-Ubarrundia, Álava) B-88/B-98.  
 Bizkaiko Arkeologi Museoa.



mayor será la obligación de recurrir a exhibiciones de prestigio para garantizar y transmitir el poder local. Fue a partir de finales del siglo V y durante toda la centuria siguiente, tras el colapso del aparato administrativo y fiscal del Estado, cuando la inestabilidad fue más acentuada y más difícil la posibilidad de transmitir y perpetuar el poder de las aristocracias y, en consecuencia, cuando se diversificaron y aumentaron los depósitos funerarios.

Los grupos que en este tiempo habrían adquirido una nueva supremacía política trataron de demostrar su nueva condición hegemónica mediante la elaboración de complejos ritos funerarios en los que el prestigio adquirido se mostraba a través de la inhumación del difunto ricamente vestido: el momento de la inhumación se configuraba, de esta manera, como aquel en el que la comunidad tenía la posibilidad de mostrar al difunto con todos los símbolos del *status* que su grupo parental le ofrece.

Este fenómeno sería más propio de lugares rurales alejados de los núcleos de poder. En estos últimos y en su entorno geográfico más inmediato, la presencia del rey, el obispo o los magnates, es decir, de un poder institucionalizado, no hacía tan necesaria la exhibición social como en lugares alejados en los que el enterramiento era una ocasión para demostrar un *status* que, en una sociedad todavía poco estructurada, se mantenía siempre precariamente. Se precisaba, por tanto, la utilización de símbolos de poder militar (angones, escudos, atalajes de caballo, armas) y económico (cubos, cuencos de bronce, vidrios). Serán, pues, los cementerios donde se manifestarán las exhibiciones sociales que, en este siglo, no se daban todavía en los hábitats.

A partir del siglo VII comenzarían a producirse algunos cambios sustanciales. Las aristocracias van consolidando su posición tanto respecto a la propia monarquía como al resto de la población libre. Y estos cambios se reflejarán también en los hábitos funerarios, apreciándose un cambio gradual que abandona progresivamente el depósito de ajuares en beneficio de marcadores más permanentes en superficie, como cubiertas de sarcófagos, estelas, enterramientos individualizados con muros perimetrales, etc. El alejamiento de las tumbas aristocráticas de los cementerios de la centuria anterior y su emplazamiento en nuevos lugares marcará el inicio de una "*aristocratic separation*" que no hará sino consolidarse con el tiempo. Comienzan a levantarse iglesias en el ámbito rural. En torno al 700 la mayoría de las viejas necrópolis han sido ya abandonadas, siendo sustituidas por nuevos cementerios a la sombra de nuevas iglesias.

## 5.

### Interpretazio historikoa: mugaldeko testuingurua

Egile batzuk denbora daramagu "mendebaldeko Pirinio inguruaz" hitz egiten (García Camino, 2002; Azkarate, 2004a, 2004b, 2011; Azkarate, García Camino, 2012), Antzinate Berantiarreko gure ikerketak egiten ditugun inguru geografikoari buruz hitz egiteko. Horrekin beti "espazioa" adierazi nahi izan dugu eta ez "lurraldea", azken hau botereak instrumentalizatutako leku bati buruzkoa delako eta, beraz, semiotizatutako espazio bat da edo, nahiago bada, eraikuntza sozial bat. Horrek esan nahi du, mendebaldeko Pirinio inguruko espazioaz hitz egiten dugunean, lurraldetasun desberdinak lehiatu eta gainjarri daitezkeen espazio bati buruz ari garela, interes, ikuspegi eta jarrera desberdinak dituen, batzuetan lankidetzat harremanak eta besteetan gatazka harremanak sortzen dituztenak. Areago, espazio bat zeinetan leialtasun desberdinak eta aldaketa ugariak osa daitezkeen espazioan eta denboran zehar.

Pentsaera lerro honi jarraiki, behin baino gehiagotan babestu dugun ideia da espazio geografiko horiek mugan egotea giltzarri nabarmenetako bat dela (garrantzitsuena segurua asko) azalpenak emateko, garai klasikoaren osteko lehen mendeen bilakaera historikoa interpretatzeko eta, bereziki, duela nahikotxo urte eztabaida gai izan den datu arkeologiko multzoari azalpena

## 5.

### La interpretación histórica: el contexto de frontera

Algunos llevamos ya cierto tiempo (García Camino, 2002; Azkarate, 2004a, 2004b, 2011; Azkarate, García Camino, 2012) hablando del "entorno circumpirenaico occidental" para referirnos al ámbito geográfico de algunas de nuestras investigaciones de periodo tardoantiguo. Con ello hemos querido referirnos siempre a un "espacio" y no a un "territorio", puesto que este último remite a un lugar instrumentalizado por el poder y por tanto a un espacio semiotizado o, si se prefiere, a una construcción social. Quiere esto decir que cuando hablamos del ámbito circumpirenaico occidental nos estamos refiriendo a un ámbito espacial en el que pueden concurrir y sobreponerse distintas territorialidades, con intereses, percepciones y actitudes diferentes que unas veces generan relaciones de cooperación y otras de conflicto; a un ámbito espacial en el que pueden existir lealtades diversas y múltiples mutaciones que toman cuerpo en el espacio-tiempo.

En esta línea de pensamiento, hemos defendido en más de una ocasión que la circunstancia fronteriza de dichos espacios geográficos constituye una de las claves explicativas más relevantes (probablemente la más relevante) para interpretar su devenir histórico en los primeros siglos postclásicos y, particularmente, para dar explicación a un registro arqueológico que viene siendo objeto de

emateko. Esan behar da, proposamen hau ez zela behar bezala kontuan izan, apika, mugaldeko espazioek sarri bata bestearen aurkako konnotazio negatiboak sortzen dituztelako... egiatan zonalde sortzaileak dira, interakzio dentsitate handikoak, ikusiko dugun moduan. Baina, aurrez, azaldu beharko genuke zein muga motaz ari garen hizketan.

Mugaren ideia tradizionalenak nazioarteko mugen definizioarekin zerikusia daukan kontzeptu geopolitikoan pentsarazten digu. Westfaliatik (1648) aurrera eratua, estatua *container* bat delako ideia sortu zen (politika, ekonomia eta kultura edukiontzia) eta mugak direlako edukiontzi horren mugarriak. Garai klasikoaz edo Erdi Aroaz egindako ikerketetan "limes" edo muga kontzeptuari buruzko bibliografia ugariak ondo islatzen du ikusmolde politiko honek historiografian daukan eragina. Ia joan den mendearen amaiera arte itxaron behar izan da, mugaren kontzeptu hau interfaze gisa ulertzeari lagatzeko eta eraikuntza literario eta propaganda elementu gisa ikusi ahal izateko.

Bigarren esanahi bat, oso zabaldua hau ere, "Turnerren" muga ideiatik eratorri da, balio batzuen aurrerakadari lotuta

39. Europa VI. mendearen amaieran. Bizkaiko Arkeologi Museoa. Europa a fines del siglo VI. Bizkaiko Arkeologi Museoa.



debate desde hace ya bastantes años. Hay que decir que durante algún tiempo no se supo valorar suficientemente esta propuesta, quizá porque los espacios de frontera generan con frecuencia connotaciones negativas de carácter antagónico, cuando en realidad constituyen áreas creativas, con gran densidad de interacciones, tal y como veremos. Pero antes deberíamos explicar sobre qué tipo de frontera estamos hablando.

La idea más tradicional de frontera nos remite a un concepto geopolítico vinculado a la definición de límites internacionales. Instituida a partir de Westfalia (1648), generó la idea del Estado como *container* (político, económico y cultural) y las fronteras como expresión de los límites de ese *container*. La incalculable bibliografía generada sobre el concepto de "limes" por los estudios sobre época clásica y medieval refleja bien la influencia de esta concepción política en la historiografía. Ha habido que esperar hasta casi finales del pasado siglo para que este concepto de frontera dejase de ser considerado un interfaz, para pasar a ser visto como un *constructo* literario y un elemento de propaganda.

Una segunda acepción, muy operativa también, deriva de la idea "turneriana" de frontera ligada al avance de determinados valores (de los colonizadores, obviamente) sobre espacios geográficos carentes todavía de ellos y ante el que aparentemente cabían sólo dos alternativas: la de la aculturación o la de la resistencia<sup>6</sup>. Referida en origen a la conquista del *far west* norteamericano, influyó notablemente en la historiografía europea como demuestran inequívocamente los estudios sobre Roma (y el propio concepto de romanización). En los 80, historiadores principalmente norteamericanos (*New Western History* e *New Indian History*) comenzaron a renegar de la mirada etnocéntrica (y eurocéntrica) de la concepción turneriana, coadyuvando a la reconceptualización de una noción de la frontera que cristalizará en la década siguiente.

En efecto, será en los noventa cuando los estudios etnohistóricos en general y especialmente en el seno de nuevas corrientes procederán a una saludable resignificación del concepto de frontera, concebido en adelante como territorio de circulación, permeable e inestable; como espacio de negociación, alianza, intercambio; como lugar liminal (*in-between*) entre culturas; como "márgenes" cuya condición emblemática será la "emergencia de nuevos grupos e identidades". Todo ello nos invita a abandonar en la actualidad los viejos análisis binarios, en términos de aculturación o resistencia, para incorporar otros nuevos, más híbridos y contingentes, en términos de etnificación<sup>7</sup> etnogénesis<sup>8</sup> y mestizaje. Es esta tercera acepción del concepto de frontera la que nos parece relevante para la

(kolonizatzaileen balioena, jakina) horiek ez dauzkaten espazio geografikoetan, eta, antza denez, soilik bi aukera utziz: akulturazioa edo erresistentzia<sup>6</sup>. Jatorrian, Ipar Amerikako far westaren konkistari buruzkoa zen. Europako historiografian eragin handia izan zuen, Erromari buruzko ikerketek (eta erromanizazio kontzeptuak berak) zalantzarik gabe erakusten duten moduan. 1980etan, nagusiki Ipar Ameriketako historialariek (*New Western History* eta *New Indian History*) Turnerren ikusmolde etnozentrikoari (eta eurozentrikoari) uko egin zioten, hurrengo hamarkadan gauzatu zen mugaren ideia berriz definitzen lagunduz.

Hain zuzen ere, joan den mendeko laurogeita hamarreko hamarkadan, orokorki ikerketa etnohistorikoak eta bereziki ikerketa lerro berriak ireki ziren, mugaren kontzeptua berriro definitu zutenak era osasuntsu batean. Handik aurrera, zirkulazio lurraldea da muga, iragazkorra eta ezegonkorra; negoziazio, itun, elkartruke espazioa; kulturen arteko lekua (*in-between*); bazterrekoa, zeinen ezaugarri nabarmenena izango den "talde eta identitate berrien sorrera". Horrek guztiak, akulturazio edo erresistentzia bezalako analisi bitar zaharrak baztertzera gonbidatzen gaitu gaur egun, berriak onartzera, hibridoagoak eta gertagarriagoak, etnifikazioari<sup>7</sup>, etnogenesiari<sup>8</sup> eta mestizajeari dagokionez. Muga kontzeptuaren hirugarren esanahi hau iruditzen zaigu garrantzitsuen datu arkeologikoei testuinguru egokia jartzeko, tentazio erredukzionistei eta azalpen errazei aurre egiten baitie. Ez dugu esan nahi hori denik azalpen bakarra, baina bai argumentu garrantzitsua.

Mugaldeko inguruen testuinguru honetan, gizarte zientzietatik ikerketa garrantzitsuak sortzen ari dira, eta horietan identitateen sorrerako gertakizunek dute garrantzi handiena. Aztertutako gai ugarien artean, bazegoen bat bereziki deigarria: bazterreko pasabide hauetan, mugaldeko lur hauetan, bizi ziren taldeen erresistentzia azaltzen duten mekanismoak. Egindako ikerketek egiaztatu dute gerran dagoela azalpen giltzarriak bat, ez errebolta gertaera edo bizirauteko modu edo espazio politikoaren produkzio eta erreprodukzio mekanismo soil moduan, baizik eta identitateen eta "norberaren" eta "bestearen" eraikuntzaren mekanismo nagusi bezala.

Armen ehunekoa Aldaietako hatuetan oso argigarria da, zentzu horretan. Baita zenbait hilobitan dokumentatu den soldadu gerrikoaren (*cingula militiae*) agerpena ere. Hori gertatzen da B-89 hilobian; bertan, gerriko bat agertu zen, zeinen esanahi berezia azpimarratu nahi izan zen era nabarian, hildakoaren gorpuan zehar zabaldua ipini baitzuten. Gerrikoa lotuta, haren belarriaren

correcta contextualización de un registro arqueológico que se resiste a tentaciones reduccionistas y explicaciones fáciles (Azkarate, 2011). No queremos decir que sea ésta la única explicación, pero sí un argumento importante.

Es en este contexto de entornos fronterizos, donde, desde las ciencias sociales, se están generando importantes estudios que abundan en la idea de la contingencia en la generación de las identidades. Entre los muchos temas tratados, siempre hubo uno que llamó especialmente la atención: nos referimos a los mecanismos que explican las tenaces resistencias de los grupos que habitan estos márgenes transicionales, estas zonas fronterizas. Las distintas investigaciones efectuadas han venido confirmando que una de las claves explicativas está en la guerra, contemplada no como un simple hecho de rebeldía, un modo de supervivencia o un mecanismo de producción y reproducción del espacio sociopolítico, sino como mecanismo principal en la construcción de las identidades y en la elaboración del "sí-mismo" y del "otro".

El porcentaje de armamento en los ajuares de Aldaieta es muy ilustrativo en este sentido. Como lo es la presencia documentada

40. Aldaietako B-89 hilobiko *cingula militiae* gerrikoa (Langara Ganboa, Arratzua-Ubarrundia, Araba), Bibat. Arabako Arkeologia Museoa. *Cingulum militiae* del enterramiento B89 de Aldaieta (Nanclares de Gamboa, Arratzua-Ubarrundia, Álava). Bibat. Museo de Arqueología de Álava.



bi aldeetan era simetrikoan geratu ziren zortzi erantsiek, gerrikoa zeramanaren maila edo garrantzia egiaztatzen dute.

Halere, puntu horretan zuhurrak izan behar dugu. F. Härke-k ohartarazi zuen moduan; 'armak berdín soldaduak' ekuazioa sinplifikazio bat baino ez da, armak agertzeak zentzu sinbolikoagoa baitauka, funtzionala baino (Härke, 1990). Ez gaude, beraz, gerlarien hilobien aurrean, baizik eta *estatus* eta izaera sozial baten adierazpen erritualizatu baten aurrean, eraikiz joan zirenak konpetentzia handiko mugaldeko testuinguru batean, non hilobiratzeko ohiturak kanpoko kultura ereduak hartuz joan ziren. Gizarte zientzietatik datozen ikerketek azaltzen duten moduan, identitateen berreraiketa gertatu ohi da, bitarteko (*in-between*) espazioen berezkoa den "*constitutive outside*" ("kanpo sortzaile") bati jarraituz, espazio horiek lekua eskaintzen baitute autoafirmazio estrategiak garatzeko —norbanakoak edo taldekoak—, identitate zeinu berriak eta elkarlanerako eta elkarri erantzuteko agertoki berriak sartuz (Azkarate, 2011).

Duela hamarkada bat idatzi genuen Erromatar Inperioa desagertu ondoreneko desegituraketa testuinguru nabarmena izan zela,

de *cingula militiae* en algunos de sus enterramientos. Es el caso del enterramiento B89, en el que se registró un *cingulum*, cuya especial significación se trató de resaltar explícitamente al colocarlo cuidadosamente desplegado a lo largo del cuerpo del fallecido. Los ocho remaches que lo adornaban dispuestos simétricamente a cada lado de la hebilla, confirman su relación con el rango o dignidad de su portador.

Hay que ser prudente, no obstante, en este punto. Como advirtió F. Härke, la ecuación armas = soldados no deja de ser una simplificación, puesto que la presencia de armas tiene un significado más simbólico que funcional (Härke, 1990). No estamos, en consecuencia, ante tumbas de guerreros, sino ante la expresión ritualizada de un *estatus* y de una identidad social, que fueron construyéndose en un contexto de frontera muy competitivo, donde los usos funerarios acabaron incorporando modelos culturales exógenos. Como vienen demostrando las investigaciones procedentes de las ciencias sociales, la reconfiguración de las identidades acostumbra a tener lugar atendiendo a un "*constitutive outside*" propio de los espacios intermedios (*in-between*) que proporcionan el terreno para elaborar estrategias de autoafirmación



41. Hilobi bat berreraiketa. Bizkaiko Arkeologi Museoa.  
Reconstrucción de un enterramiento. Bizkaiko Arkeologi Museoa.

42. Erantsiak. Aldaieta nekropolisia (Langara Ganboa, Arratzua-Ubarrundia, Araba). Bibat. Arabako Arkeologia Museoa.  
Apliques. Necrópolis de Aldaieta (Nanclares de Gamboa, Arratzua-Ubarrundia, Álava). Bibat. Museo de Arqueología de Álava.



ziur aski, errealitate berriak sortzen laguntzeko. Zenbait lanek, adibidez, hilobiratze errituak gizarte identitatea sortzearekin lotzen dituzte, ospe soziala, militarra, familiaren maila eta antzeko kontzeptuekin egituratu zen ideologia baten sorrerarekin. Posible da, antzeko zerbait sortzea krisi testuinguru batean, zeinetan estatu erromatarren garantiapean eraikitako gizarte egituraren oreka era larrian hautsi zen. Garantia horren faltan, agintearen eskumenak eta haren erakusketa sinbolikoa —armak, gerriko belarriak, etab. hildakoan hilobian jarritakoak—, lehen uneetan, eliteek haien tokian tokiko boterea erakusteko eta sendotzeko modu berrien hizkuntza baten parte bihurtu ziren, bizilekuetan nekez erakus zitekeen boterea, hierarkikoki ez baitzeuden oso egituratuta, arkeologikoki aurkitzen oso zaila dena, haien izaeragatik (desagertzen ziren materialez zuden).

Ondorioz, itzuliko ginatete sortzen ari diren botereen artean kokatutako espazioen ideia, desagaturatutako testuinguru orokor batean; botere ofizialen eta jaiotzen ari ziren botere ez beti finkatuen arteko gatazken ideia; azken batean, tokian tokiko botereek mundu berrian beren lekua bilatzen zuten, batzuetan frankoei aurre eginez, besteetan bisigodoei, eta azkenik, askotan, haien artean

—individuales y colectivos—, al introducir nuevos signos de identidad y escenarios innovadores de colaboración y contestación (Azkarate, 2011).

Hace ya una década apuntábamos que la desestructuración que siguió a la desaparición del Imperio Romano constituyó muy probablemente uno de los contextos relevantes que coadyuvó a la generación de nuevas realidades. Algunos estudios, por ejemplo, vinculan los ritos funerarios con la creación de una identidad social, con el nacimiento de una ideología que se articuló sobre conceptos como prestigio social, militar, posición familiar, etc. Es muy probable que algo similar pudiera gestarse en un contexto de crisis en el que había colapsado gravemente la estabilidad de la estructura social construida sobre la garantía del Estado romano. En su ausencia, las prerrogativas de la autoridad y su representación simbólica —armas, broches de cinturón, etc. depositados en el momento del fallecimiento— pasaron a formar parte de un lenguaje mediante el que, en los primeros momentos, las élites podrían estar gestando nuevas formas de mostrar y afianzar su poder local, un poder difícilmente exhibible en los asentamientos, poco estructurados todavía jerárquicamente y que, por su propio carácter (materiales

43.1 Erantsiak. Aldaieta (Langara Ganboa, Arratzua-Ubarrundia). Bibat. Arabako Arkeologia Museoa. Apliques. Necrópolis de Aldaieta (Nanciales de Gamboa, Arratzua-Ubarrundia). Bibat. Museo de Arqueología de Álava.



43.2 Erantsiak. San Martin Dulantzi (Dulantzi, Araba) nekropoliak. Bibat. Arabako Arkeologia Museoa. Apliques. San martin de Dulantzi (Alegria-Dulantzi, Álava). Bibat. Museo de Arqueología de Álava.



44. Orainaren adarrez egindako kirtena. Aldaieta nekropolia (Langara Ganboa, Arratzua-Ubarrundia. Araba). Bibat. Arabako Arkeologia Museoa. Empuñadura en asta de cérvido. Necrópolis de Aldaieta (Nanciales de Gamboa, Arratzua-Ubarrundia, Álava). Bibat. Museo de Arqueología de Álava.



lehiatuz (Azkarate, 2004b). Duela dagoeneko hamarkada bat gure gogoetak ixten zituzten azken lerro hauek laburtzen dituzte oinarritzko puntuak, orduan eta orain Aldaieta moduko Antzinate Berantiarreko nekropolien interpretazioa eusten dutenak. Azken urteotako lan berriago batzuek, noranzko bera daramate.

Aipa daitezkeen lekukotasunen artean, aipatuko dugu heriotzaren mundua Antzinate Berantiarrean Europa ondoen ezagutzen duen batena "Hornitutako hilobien testigantza ona dugu euskal mugan ere, muga politiko hori, hain zuzen, azalpenaren parte izango baita, segur aski. Beste modu batera esanda, aginte politikoaren ertzetan, non tokiko botereen aldarrikapenak eztabaida zitezkeen, banaka zein taldeka, aginte politiko ezberdinen alde edo kontra eginez eta non VI. mendekoak bezalako egoeretan, botere politiko eta militarrek maiz ideia etnikoetan oinarritzen zirenez, hildakoarekin gordetako objektuen esanahiek nolabaiteko garrantzi etnikoa dutela pentsa dezakegu, irakurketa tradizionalak emandakoa ez bezalakoa bada ere" (HALSALL, 2011: 24).

Batzuk azaltzen duten ikuspegiaren aurrean, bada, ekonomia sinplea eta atzerapen teknologikoa ezaugarri zituena, datu

45. **Gerriko belarria. Argarai-Obietaña (Iruñea) nekropolisia. Nafarroako Foru Gobernua. Kultura eta Turismo Saila. Vianako Printzea Erakundea.**  
Broche de cinturón. Necrópolis de Argaray-Obietaña (Pamplona). Gobierno Foral de Navarra. Departamento de Cultura y Turismo. Institución Príncipe de Viana.



perecederos) resulta difícil detectar arqueológicamente. Volveríamos, por lo tanto, a la idea de los espacios ubicados entre poderes en gestación en un contexto general desestructurado; a la idea de los conflictos entre poderes oficiales y poderes emergentes no siempre consolidados; en definitiva, un ámbito en el que los poderes locales buscaban su-lugar-en-el-nuevo-mundo enfrentándose unas veces a francos, otras a visigodos y otras finalmente, con mucha probabilidad, compitiendo entre ellos mismos (Azkarate, 2004b). Estas últimas líneas que cerraban nuestras reflexiones hace ya una década, sintetizan los puntos básicos que sostenían entonces y sostienen en la actualidad nuestra interpretación de las necrópolis tardoantiguas como la de Aldaieta. Algunos de los trabajos más recientes de los últimos años parecen apuntar también en la misma dirección.

Entre los diversos testimonios que cabría traer a colación recogeremos el de uno de los mejores conocedores europeos del mundo funerario durante la tardoantigüedad: "Los enterramientos vestidos están bien atestiguados también en la frontera vasca donde la existencia precisamente de esa frontera política debe ser parte, seguramente, de la explicación. En otras palabras, en los

46. **Anillo recuperado en la Aldaieta nekropolisian (Langara Ganboa, Arratzua-Ubarrundia. Araba) jasotako eraztuna, Allāh Rabbī ('Jainkoa da nire Jauna') kufiar idazkuna duena. Bibat. Arabako Arkeologia Museoa.**  
Anillo recuperado en la necrópolis de Aldaieta con la inscripción en escritura cúfica Allāh Rabbī (Dios es mi Señor). Bibat. Museo de Arqueología de Álava.



arkeologikoez errealtate askoz konplexuago bat erakusten dute, dinamikoagoa, kontraesanez bete eta sozialki mailakatu, distantzia luzeko merkataritza zirkuituetara iristen diren eliteak dituen, hargin espezializatuak eta burdingintzako lekuak mantentzeko eskaera sortzen dutenak, idazkera ezagutzen dutenak, heriotzeko orduan beren maila soziala handikiro erakusten dutenak eta haien *status*a aukeraz betetako pasabideko espazio batean aurkitu zutenak.

Modu horretan, bi erresuma garrantzitsuren artean zegoen bitarteko lurraldea: frankoena eta bisigodoena (*Regnum Francorum* eta *Regnum Visigothorum*), identitate berrien arragoa bihurtu zen. Bisigodoen boterea desagertzean eta gorantz zihono aginte islamdar berriak ordezkatu zuenean, mugako testuinguru berri bat sortu zen, “kanpo sortzaile” berri bat, identitateen berregituraketa bat Arabako Aldaieta nekropolian apur bat agertzen dena, baina askoz argiago Nafarroako hilerrietan: Kondestablearen Etxean, Argarain eta Saratsuan (Muruzabal). Duela oso gutxitik dakigu, zalantzarik gabe, Aldaietan jasotako zilarrezko eraztun bat zigilu eraztuna dela, Allāh Rabbī (‘Jainkoa da nire Jauna’) idazkinarekin.<sup>9</sup> Objektua oso nahastuta dagoen eta 15 hilobiratze dituen multzo batean agertu zen (B29-43) —hamalau lotura anatomiko gabe aurkituak—, eta horrek ezinezko egiten du eraztuna norena zen ziur jakitea. Hala eta guztiz ere, nekropoliaren alderik berrienean kokatuta dago eta beste bi hilobitatik hurbil (B3 eta B4), zeintzuetan DNA ikerketek Afrikako ipar-mendebaldean jatorria duen haplotalde baten aztarnak aurkitu diren; horrek duela gutxi esandakoa berriro aztertzeraz garrantzitsua (Alzualde et alii, 2006; 2007) eta interpretazio aukera berriei ateak irekitzera. Datu hauek, edonola ere, testu honen ideia nagusia bultzatzen dute, alegia, mugaren kontzeptuari esanahi berria eman beharra dagoela, negoziazio eta elkartruke espazio moduan ulertua, ezaugarri nabarmenena izanik talde eta identitate berrien sorrera.

bordes de la autoridad política, donde las reivindicaciones del poder local pueden ser disputadas entre individuos o grupos mediante su respaldo a diferentes fuerzas políticas, y en situaciones como las del siglo VI donde el poder político y militar se basaron a menudo en ideas étnicas, podemos esperar que los significados de los objetos depositados con el difunto tengan alguna importancia étnica, aunque en una forma muy diferente a la que se concibe en las lecturas tradicionales” (traducción propia) (HALSALL, 2011:24).

Frente al panorama, pues, que algunos describen, caracterizado por la simplicidad económica y la involución tecnológica, el registro arqueológico muestra una realidad mucho más compleja, dinámica, contradictoria y socialmente estratificada, con unas élites que acceden a circuitos comerciales de largo alcance, que generan una demanda capaz de mantener canteros especializados y establecimientos ferrones, que conocen la escritura, que hacen ostentación de su posición social en el momento de su muerte y que alcanzaron su *status* buscando su lugar en un espacio transicional, lleno de oportunidades.

Fue de esta manera como la “tierra intermedia” entre dos importantes reinos (el *Regnum Francorum* y el *Regnum Visigothorum*) se convirtió en un crisol de nuevas identidades. La desaparición del poder visigodo y su sustitución por una nueva y emergente autoridad islámica, generará un contexto distinto de liminalidad, un nuevo “exterior constitutivo” y una nueva reconfiguración de identidades que asoman tímidamente en la necrópolis alavesa de Aldaieta y con más claridad en los cementerios navarros de la Casa del Condestable, Argaray y Saratsua (Muruzábal). Desde hace muy poquito sabemos con certeza que una de las sortijas de plata recuperadas en Aldaieta es un anillo-sello con la inscripción Allāh Rabbī (“Dios es mi Señor”).<sup>9</sup> La pieza procede de un conjunto muy alterado, compuesto de 15 enterramientos (B29-43) -catorce de ellos sin conexión anatómica alguna- por lo que resulta imposible la adscripción segura del anillo. A pesar de todo, su emplazamiento en el sector más tardío de la necrópolis y su cercanía a dos enterramientos (B3 y B4) en los que los estudios de ADN han detectado la presencia de un haplogrupo cuyo origen se encuentra en el noroeste de África, obliga a reconsiderar lo que decíamos todavía recientemente (Alzualde et alii, 2006; 2007) y a abrir las puertas a nuevas propuestas interpretativas. Estos datos, en cualquier caso, no hacen sino abundar en la idea central de este texto sobre la necesaria resignificación del concepto de frontera, concebida como un espacio de negociación e intercambio cuya condición emblemática será la emergencia de nuevos grupos e identidades.

- ALZUALDE, A. et alii (2006): Insights Into the "Isolation" of the Basques: mtDNA. Lineages from the Historical Site of Aldaieta (6th–7th Centuries AD), *American journal of physical anthropology*.
- ANSOLEAGA, F. (1916): El cementerio franco de Pamplona, *Boletín de la Comisión de Monumentos de Navarra*, 1916, nº 25, 26 y 27 or.
- ARIES, Ph. (1977): *L'homme devant la mort*, Paris, 1977 (*El hombre ante la muerte*, Madrid, 1983).
- AZKARATE, A. (1993): Francos, aquitanos y vascones al Sur de los Pirineos. *Archivo Español de Arqueología*, 66, pp. 149-176 or.
- AZKARATE, A. (1996): Necrópolis de San Pelayo, *Arkeoikuska* 96, pp. 165-170 or.
- AZKARATE, A., (2002): La arqueología y los intereses historiográficos. De los postulados vascoantabristas a las necrópolis tardoantiguas de influencia nordpirenaica, en "VII Centenario de la Fundación de Bilbao. Actas del Congreso Bilbao 700", *Bidebarrieta (Revista de Humanidades y Ciencias Sociales de Bilbao)*, XII, pp. 27-60 or.
- AZKARATE, A., (2004a): ¿Reihengräberfelder al sur de los Pirineos Occidentales?, *Sacralidad y Arqueología, Antig. Crist. (Murcia)* XXI, pp. 389-413 or.
- AZKARATE, A., (2004b): Los Pirineos occidentales durante el periodo franco-visigótico, *Historia de Euskal Herria. Historia general de los vascos*, Vol. II, Ed. Lur, Bilbao, (2004), pp. 88-114 or.
- AZKARATE, A., (2005/6): Sobre los orígenes cronológicos de los cementerios cispirenaicos de época tardoantigua, *Munibe (Antropología-Arqueología) Homenaje a Jesús Altuna*, 57/2, 405-417 or.
- AZKARATE, A., 2007, La muerte en la Edad Media, en M.A. Hurtado Alfaro (coord.), *La tierra de sea leve. Arqueología de la Muerte en Navarra. Gobierno de Navarra*, Pamplona, pp. 177-192 or.
- AZKARATE, A., (2011): Repensando los márgenes circumpirenaico-occidentales durante los siglos VI y VII d.C. en *711 Arqueología e Historia entre dos mundos (Zona Arqueológica nº 15)*, Alcalá de Henares, pp. 241-256 or.
- AZKARATE, A., GARCÍA CAMINO, I. (1996): *Estelas e Inscripciones medievales del País Vasco (siglos VI-XI). I. País Vasco Occidental*. Universidad del País Vasco. Gobierno Vasco.
- AZKARATE, A., GARCÍA CAMINO, A., (2012): El espacio circumpirenaico occidental durante los siglos XI al X d.C. según el registro arqueológico: algunos interrogantes, en L. Caballero Zoreda, P. Mateos Cruz, César García de Castro Valdés (eds.), *Asturias entre visigodos y mozárabes (Visigodos y Omeyas, VI – Madrid, 101)*, CSIC, Madrid, pp.331-352 or.
- BEGUIRISTAIN, M.A., ETXEBERRIA, F., HERRASTI, L. (2001): Tres tumbas de etapa hispanogoda en Gomacín, Puente la Reina (Navarra), *Cuadernos de Arqueología de la Universidad de Navarra*, 9, Pamplona, pp. 107-132 or.
- BESGA, A. (2001), Domuit vascones. *El País Vasco durante la época de los reinos germánicos: la era de la independencia (siglos V-VIII)*. Ed. Astarloa.
- BOCCARA, G. (1999): Etnogénesis mapuche: resistencia y reestructuración entre los indígenas del centro-sur de Chile (siglos XVI-XVIII), *Hispanic American Historical Review* 79.3, pp. 425-461 or.
- BOHME, H.W. (2002): Der Friedhof von Aldaieta in Kantabrien –Zeugnis für ein fränkisches Schlachtfeld des 6. Jahrhunderts?, *Acta Praehistorica et Archaeologica*, 34, Berlin, pp. 135-150 or.
- FARO, J.A., GARCIA-BARBERENA, M., UNZU, M., (2007-2008): Pamplona y el Islam. Nuevos testimonios arqueológicos, *Trabajos de arqueología navarra*, nº 20, pp. 229-284 or.
- GARCIA CAMINO, I., (2001): La aportación de la arqueología al estudio del tránsito entre la antigüedad y el medioevo en Bizkaia, *Arqueología y territorio medieval*, 8, 2001, pp. 97-109 or.
- GARCÍA CAMINO, I., (2002): *Arqueología y poblamiento en Bizkaia, siglos VI-XII. La configuración de la sociedad feudal*, Bilbao, Diputación Foral de Bizkaia, 2002.
- GARCIA CAMINO, I., UNZUETA, M. (1995): Necrópolis de San Martín de Finaga, *Arkeoikuska*, 2004. pp. 339-344 or.

- GARCIA CAMINO, I. (2013): Arqueología Medieval en la Comunidad Autónoma Vasca (1985-2010), *Boletín de Arqueología Medieval*, 15.
- GARCIA-BARBERENA, M., FARO, J.A., UNZU, M. (2011): Las necrópolis pamplonesas del 700, 711 *Arqueología e Historia entre dos mundos (Zona Arqueológica nº 15)*, Alcalá de Henares, pp. 293-312 or.
- GIL ZUBILLAGA, L., SÁENZ DE URTURI, P. (2001): *San Miguele. La necrópolis tardorromana, tardoantigua y altomedieval de San Miguele* (Molínilla, Álava), Vitoria.
- HALSALL, G. (2011): Ethnicity and early medieval cemeteries, *Arqueología y territorio medieval*, 18, pp. 15-27 or.
- HÄRKE, H., (1990): 'Warrior graves'? The background of the Anglo-Saxon weapon burial rite. *Past & Present* 126, February 1990. pp. 22-43 or.
- IRIARTE, A., (1998): La necrópolis de San Pelayo (Alegria-Dulantzi, Álava) y la cuestión de la fecha de inicio de las necrópolis de tipo merovingio en Álava. *Cuadernos de Arqueología de la Universidad de Navarra*, 6. pp. 139- 163 or.
- JAMES, E., (1977): The Merovingian Archaeology of South-West Gaul, BAR 25, Oxford, 1977.
- JAMES, E., (1980): Septimania and its Frontier: An Archaeological Approach, in JAMES, E. (ed.), *Visigothic Spain*, Oxford, 1980, pp. 227-229 or.
- LARREA, J.J., POZO, M., (e.p.), Vasconia en la Tardoantigüedad: una guía historiográfica. *Iberia. Revista de la Antigüedad*.
- LOZA, M., NISO, J. (2011): Resultados preliminares de la intervención arqueológica de San Martín de Dulantzi (Alegria-Dulantzi, Álava), en J.A. Quirós (ed.), *Vasconia en la Alta Edad Media 450-1000, poderes y comunidades rurales en el Norte Peninsular. Documentos de Arqueología Medieval* 2, pp. 236 or., Universidad del País Vasco, Bilbao.
- LOZA, M., NISO, J. (2012): La intervención arqueológica en el yacimiento de San Martín de Dulantzi (Alegria-Dulantzi, Álava), *Arkeoikuska-11*.
- MARTIN, M. (1993): Observations sur l'armement de l'époque mérovingienne précoce, en L'armée romaine et les barbares du IIIe au VIIIe siècle. *Memoires de l'Association française d'archéologie mérovingienne*, 5.
- MEZQUIRIZ, M.A. (1965): Necrópolis visigoda de Pamplona, *Príncipe de Viana*, 98-99, pp. 107-131 or.
- MEZQUIRIZ, M.A., TABAR, M.I., (2007): Sepulturas de la catedral de Pamplona, en M.A.HURTADO ALFARO (coord.), *La tierra de sea leve. Arqueología de la Muerte en Navarra. Gobierno de Navarra*, Pamplona, pp. 213-218 or.
- NAVASCUES, J. de (1976): Rectificaciones al cementerio hispano-visigodo de Pamplona, *Príncipe de Viana*, 142-143, pp. 119-128 or.
- QUIROS, J.A., LOZA, M., NISO, J. (e.p): Identidades y ajueres en las necrópolis altomedievales. Estudios isotópicos del cementerio de San Martín de Dulantzi, Álava (siglos VI-X) en *Archivo Español de Arqueología*.
- RAMOS, M. (2007): Necrópolis de Saratsua (Muruzabal), *La tierra de sea leve. Arqueología de la muerte en Navarra*, Pamplona, pp. 109-202 or.
- RIPOLL, G. (1998): *Toréutica de la Bética (siglos VI y VII d.C.)*, Barcelona.
- STUTZ, F. (1998): Les objets mérovingiens de type septentrional dans la moitié su de la Gaule, *Acta Praehistorica et Archaeologica*, 30, pp. 137-165 or.
- UNZUETA, M., CARDOSO, J Y VALLE, D. (2008): "La necrópolis de Santimamiñe". *Arkeoikuska* 08, Vitoria-Gasteiz, pp. 281-284 or.
- ZEISS, h. (1933-35): Los elementos de las artes industriales visigodas, *Anuario de Prehistoria Madrileña* 4-6, pp. 139-165 or.
- ZEISS, H. (1934), *Die Grabfunde aus dem spanische Westgotenreich*, Berlin-Leipzig.

<sup>1</sup> Textuaren xedea jende artean hedatzea da. Bere edukien zati handi batek, amaierako bibliografian jasota dauden egile bien argitalpenetan du jatorria.

<sup>2</sup> Izen handiko egile batek, Aldaieta nekropolia, Txildeberto I.aren eta Klotarioren armada frankoaren kideak lurperatu ziren lekua bezala interpretatu zuen, alegia, 541ean Hispaniara egindako espediziotik itzultzean, bisigodoek hil zituztenena (Böhme, 2002; ikus erantzuna Azkarate, 2004a lanean).

<sup>3</sup> Hala eta guztiz ere, egurrezko hilkutxen iltzeak guztietan berreskuratu ziren.

<sup>4</sup> Haien guztien kronologiarako, ikus Azkarate, 2005/2006.

<sup>5</sup> Arkeologi Museoa (Bizkaia) egindako indusketa arkeologikoak eta Bizkaiko Foru Aldundiak Elorrioko udalarekin ordainduta.

<sup>6</sup> F. J. Turner, *The Significance of the Frontier in American History*, 1893.

<sup>7</sup> Etnifikazioaz hitz egin behar da, potentzia kolonialek behartzen dituzten banaketa eta errotulazioei buruz hitz egiteko, harreman asimetricoaren emaitza direnak eta menperatze sistemen barruan daudenak. Horren adibidea izan daiteke, "araukarrena", kolonizatzaile espainiarrek gaur egungo Txileko erdi-hegoan konkistatutako lurren mugetan bizi ziren eman zieten izena, "federik, erregerik eta legerik gabeko" populazioei; zeintzuen atzean, egiatan "retxe" herria zegoen.

<sup>8</sup> Etnogenesiaz ari gara, talde berak denboran zehar izandako eraldaketei buruz aritzeko, bai kanpoko elementuak berenagatuz, bai berriro definituz edo eraikiz norbere izaera (self), besteekiko harremanean. Aipatu dugunez, aurreko oharrean espainiarrek "araukar" gisa izendatutakoan atzean konkista garaiko "retxe"-ak zeuden ezkatututa, XVII. eta XVIII. mendeetan zehar etnogenesi prozesu astiro bat jasan zutenak, etnia "maputxea"-n bihurtu arte (aipamen bibliografikorako ikus, Azkarate, 2011).

<sup>9</sup> Informazioa biziki eskertzen diogu M<sup>a</sup> Paz de Miguel-i (Alacanteko Unibertsitatea) eta M<sup>a</sup> Antonia Martínez-i (Málagako Unibertsitatea); adierazitako eraztunen ikerketa zehatza laster argitaratuko dute elkarrekin. Eskerrak ematen dizkiogu baita ere Sonia Gutiérrez-i (Alacanteko Unibertsitatea) datu interesgarri honen arrastoa emateagatik.

<sup>1</sup> Este texto tiene carácter divulgativo. La mayor parte de su contenido procede de las publicaciones de ambos autores que se recogen en la bibliografía final.

<sup>2</sup> Ha habido algún autor de gran prestigio que ha interpretado la necrópolis de Aldaieta como el lugar en el que fueron enterrados los miembros del ejército franco de Childeberto I y Clotario que, de regreso tras la expedición a Hispania del año 541, perdieron su vida a manos de los visigodos (Böhme, 2002; ver respuesta en Azkarate, 2004a).

<sup>3</sup> Aunque en todas se haya recuperado la clavazón perteneciente a los ataúdes lígneos.

<sup>4</sup> Para la cronología de todas ellas, cfr. Azkarate, 2005/2006.

<sup>5</sup> Excavaciones realizadas por el Arkeologi Museoa (Bizkaia) y financiadas por la Diputación Foral de Bizkaia en colaboración con el Ayuntamiento de Elorrio.

<sup>6</sup> F.J. Turner, *The Significance of the Frontier in American History*, 1893.

<sup>7</sup> Debe hablarse de etnificación para referirse a las segmentaciones y rotulaciones que las potencias coloniales imponen como resultado de las relaciones asimétricas y en el marco de sistemas de dominación. Un ejemplo puede ser el de los "araucanos", denominación que otorgan los colonizadores españoles a poblaciones "sin fe, sin rey y sin ley" que habitaban en los márgenes de los territorios conquistados del centro-sur del actual Chile; poblaciones tras las que, en realidad, se ocultaban los "reche".

<sup>8</sup> Hablamos de etnógenesia para referirnos a las transformaciones de un mismo grupo a través del tiempo, bien sea incorporando elementos exógenos, bien redefiniendo y reconstruyendo el Self a partir de la relación con el Otro. Como hemos comentado ya, tras los "araucanos" de los españoles mencionados en la nota anterior se ocultaban en realidad los "reche" del período de conquista que, durante los siglos XVII y XVIII, vivieron un lento proceso de etnógenesia que acabó transformándolos en la etnia "mapuche" (Cfr. bibliografía en Azkarate, 2011).

<sup>9</sup> Agradecemos vivamente la información a M<sup>a</sup> Paz de Miguel (Universidad de Alicante) y M<sup>a</sup> Antonia Martínez (Universidad de Málaga), investigadoras que, en breve, publicarán de forma conjunta el estudio pormenorizado de los anillos a los que hacemos referencia. Agradecemos también a Sonia Gutiérrez (Universidad de Alicante) que nos pusiera sobre la pista de este dato tan interesante.

**Erakusketa.**  
**Baskonia, bitarteko lurra. Hileta-errituak mugan.**  
**Exposición.**  
 Exposición: Vasconia, Tierra intermedia: Ritos funerarios de frontera.

**Arkeologi Museoa (Bilbao).**  
 2012/12/28 - 2013/05/05  
**BIBAT (Alava).**  
 2013/06/05 - 2013/12/08



**Editorea / Edita:**

Bizkaiko Foru Aldundia / Diputación Foral de Bizkaia (BizkaikOA).  
Arabako Foru Aldundia / Diputación Foral de Álava (Euskara, Kultura eta Kirol Saila/  
Departamento de Euskera, Cultura y Deporte).

**Edizioa eta testuak / Edición y textos:**

Agustín Azkarate Garai- Olaun (EHU/UPV); Iñaki García Camino (Arkeologi  
Museoa).

**Diseinu grafikoa / Diseño gráfico:**

La casa A

**Itzulpenak / Traducciones:**

Jaione Agirre García; Joxe Mari Berasategi Zurutuza (Arabako Foru Aldundia /  
Diputación Foral de Álava)

**Argazkiak / Fotografías:**

Arabako Arkeologia Museoa / Museo de Arqueología de Álava. Bibat. Argazkien  
egilea / Autor de las fotografías nº 2, 11.1, 11.2, 12.1, 12.2, 14, 17, 18, 23, 25, 26,  
37.1, 40, 42, 43, 44, 45, 46: César San Millán. Plaken digitalizazioa / Digitalización  
de las placas: Quintas Fotógrafos.

Bizkaiko Arkeologi Museoa. Argazkien egilea / Autor de las fotografías nº 4, 21, 24,  
27, , 37.3: Santi Yaniz. Las otras/besteak: Arkeologi Museoa taldea.

**Irudiak / Dibujos:**

Fernando Baptista (pg. 86 or.);  
Iñaki Dieguez Uribeondo (pg. 26, 28, 30, 32, 78 or.).

**Inprimaketa / Impresión:**

Arabako Foru Aldundia / Diputación Foral de Álava.

Lege gordailua / Depósito legal: VI-429/13

