

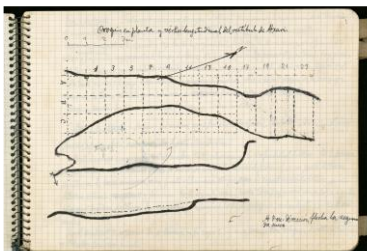


HUESO ESCULPIDO DE ATXURI I

11.000 años
Mañaria



Posición de la cueva de Atxuri I
marcada con dos cruces. Foto:
Barandiaran Fundazioa



Planta de Atxuri I. Foto: Barandiaran
Fundazioa

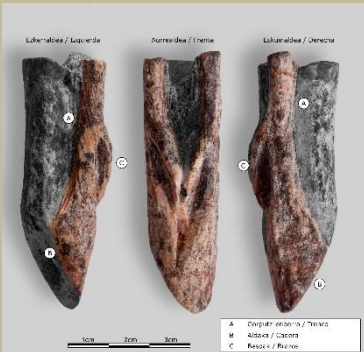
Atxuri I, un yacimiento destruido.

J.M. Barandiarán excavó el yacimiento de la cueva de Atxuri I entre 1960 y 1962 antes de que éste fuera destruido. La excavación fue compleja porque el yacimiento estaba muy alterado. Barandiarán fue consciente de esto y dejó escrito en sus memorias que en él se encontraban mezclados materiales paleolíticos, mesolíticos y de la Edad de los Metales. Además, en las paredes de la cueva Fernández García reconoció unas figuras rojas pero desgraciadamente de esas posibles representaciones rupestres sólo nos quedan unos calcos esquemáticos. Tras la destrucción del yacimiento las últimas investigaciones han puesto de relieve la amplia cronología del yacimiento, con ocupaciones durante el Gravetiense, Solutrense, Aziliense, Mesolítico y la Edad de los Metales (Montero Igartua, 2023).

A pesar de que el yacimiento se encuentra destruido y teniendo en cuenta que estaba muy alterado, aún proporciona información sustancial sobre las formas de vida de los cazadores-recolectores paleolíticos y de las primeras comunidades campesinas del territorio.

Descripción de la pieza

Se trata de una escultura realizada sobre un asta de ciervo. Se localizó en el cuadro 21B a una profundidad de 30 cm el 4 de agosto de 1961. J.M. Barandiarán la describe así en su diario: “Cinzel o cuña de cuerno (en bisel sencillo) con escultura”.



Escultura antropomorfa de Atxuri I.
Foto: Jan Weisbuer, modificada por
el Arkeologia Museoa



Detalle de unas pezuñas de reno
(Lauerie-Basse, Dordogne). Foto (C)
RMN-Grand Palais (musée
d'Archéologie nationale) / Thierry Le
Mage-tik moldatuta

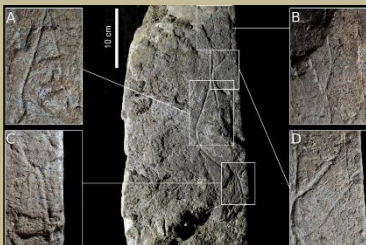
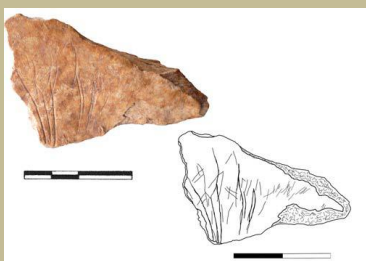


Figura estilizada femenina de
Arlanpe. Foto: Garate Maidagan et
al., 2013



Figuras antropomorfas de Santa
Catalina. Foto: Ruiz Idarraga eta
Berganza Gochi, 2022

La datación directa de C14 realizada en 1994 sobre la pieza ofreció una antigüedad de 11200-10700, contemporánea con la de otros yacimientos del último Aziliense como Santa Catalina o Ekain.

La escultura está realizada mediante grabado y pulido en un fragmento de asta de ciervo (62x22x17 mm). Uno de los extremos está biselado y el otro roto o cortado. La zona dorsal está sin trabajar y mantiene la superficie natural del asta. En los laterales hay unos grabados longitudinales anchos y profundos que tienen un trazado curvado desviándose en la zona proximal hacia el dorso. Además, en el lado izquierdo hay una serie de grabados oblicuos y poco profundos. En la cara frontal, en la zona proximal, se han grabado dos trazos convergentes, y el extremo distal se ha vaciado. Así se ha creado un relieve en forma de V. Además, en varios puntos de la pieza hay depósitos de ocre conservados.

Interpretación

La interpretación de esta escultura no es fácil. Ignacio Barandiarán propuso en 1972 que podría tratarse de una representación de dos pezuñas adosadas. Hay ejemplos de esto en el arte paleolítico europeo, pero ésta pieza de Atxuri no estaría anatómicamente bien representada ya que la protuberancia que representa el paradígito estaría posicionada en el lado contrario al que le correspondería por la inclinación de la posible pezuña.

Tras una revisión de la escultura proponemos que representa una figura antropomorfa, en la que se habría destacado, mediante diversas técnicas de grabado y pulido, un cuerpo acéfalo estilizado, con la zona de la cadera y las nalgas marcadas, y con dos brazos unidos sobre el vientre. Las representaciones antropomorfas son escasas en el arte paleolítico de Bizkaia, siendo los ejemplos de Arlanpe (Lemoa) y de Santa Catalina (Lekeitio) algunos de los pocos documentados.

Esta propuesta interpretativa sirve para destacar la importancia de esta pieza tanto por su temática como por las peculiares técnicas empleadas en su ejecución. Su investigación proporcionará, sin duda, pistas sobre los comportamientos simbólicos de los últimos cazadores recolectores de Bizkaia.

Bibliografía:

- Barandiarán, I. (1972). Arte mueble del paleolítico cantábrico. Zaragoza : Universidad de Zaragoza, Departamentos de Prehistoria y Arqueología e Historia de la Antigüedad.
- Barandiarán, J.M. (1962). Arqueología de Vizcaya : Excavaciones en Atxuri : (1ª parte de la segunda campaña). Noticiario Arqueológico Hispánico VI, 15-24
- Montero Igartua, A. (2023). Reconstrucción virtual de la estratigrafía de la cueva de Atxuri I (Mañaria, Bizkaia). Kobie Paleoantropología 40, 1-18.